

ภาคผนวก จ.3

สื่อสัจจร

เอกสารประชาสัมพันธ์





กรมชลประทาน

โครงการศึกษาผลกระทบสิ่งแวดล้อมเบื้องต้น
อ่างเก็บน้ำคลองสี่ลูก อันเนื่องมาจากพระราชดำริ จังหวัดสุราษฎร์ธานี

สื่อสัณจร

วันจันทร์ ที่ ๒๗ กันยายน พ.ศ. ๒๕๖๔
เวลา ๑๓.๓๐ - ๑๗.๐๐ น.

ณ ห้องประชุม อาคารบริหารส่วนต่างประเทศ
อำเภอพุมเรียง จังหวัดสุราษฎร์ธานี
และตรวจเยี่ยมพื้นที่โครงการ





ดำเนินการโดย



บริษัท ชลนวัต จำกัด



บริษัท อินโนเวชั่น คอนสตรัคชั่น จำกัด



บริษัท คอนเวียร์ เทคโนโลยี จำกัด



กรมชลฯติดตามความคืบหน้าอ่างเก็บน้ำคลองสี่สุภา

28 ก.ย. 2564 เวลา 17:06 น.115



กรมชลฯติดตามความคืบหน้าอ่างเก็บน้ำคลองสี่สุภา แก่ขาดแคลนน้ำฤดูแล้ง-ป้องกันท่วมให้ชาวสุราษฎร์ธานี

กรมชลประทานจัดสื่อสัญญาณ ลงพื้นที่ติดตามความคืบหน้าโครงการศึกษาผลกระทบสิ่งแวดล้อมเบื้องต้น อ่างเก็บน้ำคลองสี่สุภา อันเนื่องมาจากพระราชดำริ จังหวัดสุราษฎร์ธานี แก้ปัญหาขาดแคลนน้ำอุปโภค-บริโภค และทำการเกษตรของประชาชนในพื้นที่ตำบลคลองชะอุ่น คาดสร้างแล้วเสร็จมีพื้นที่ได้รับประโยชน์ 8,450 ไร่ และประชาชน 1,958 ครัวเรือน เกิดการสร้างงานสร้างรายได้สู่ท้องถิ่น

รองอธิบดีฝ่ายวิชาการ กรมชลประทาน พร้อมคณะผู้บริหาร จัดกิจกรรมสื่อสัญญาณ เพื่อติดตามความคืบหน้า โครงการศึกษาผลกระทบสิ่งแวดล้อมเบื้องต้น อ่างเก็บน้ำคลองสี่สุภา อันเนื่องมาจากพระราชดำริ จังหวัดสุราษฎร์ธานี โดยเปิดโอกาสให้สื่อมวลชน ผู้นำชุมชน และหน่วยงานที่เกี่ยวข้องได้รับทราบข้อมูล รวมถึงได้พูดคุยกับประชาชนในพื้นที่อย่างใกล้ชิด



รองอธิบดีฝ่ายวิชาการ กรมชลประทาน กล่าวว่า การศึกษาผลกระทบสิ่งแวดล้อมเบื้องต้น โครงการอ่างเก็บน้ำคลองสี่สุก อันเนื่องมาจากพระราชดำริ จะศึกษาครอบคลุมมิติสิ่งแวดล้อม 4 ด้าน ทั้งกายภาพ ชีวภาพ คุณค่าต่อการใช้ประโยชน์ และคุณค่าต่อคุณภาพชีวิต ที่ประกอบด้วย การศึกษาสภาพสิ่งแวดล้อมในปัจจุบัน การประเมินผลกระทบสิ่งแวดล้อม ที่อาจเกิดขึ้นทั้งระยะก่อสร้างและระยะการดำเนินการ รวมทั้งการเสนอมาตรการป้องกันและแก้ไขผลกระทบสิ่งแวดล้อม และมาตรการติดตามตรวจสอบที่เหมาะสม เพื่อนำไปสู่การออกแบบการก่อสร้างต่อไป

“โครงการดังกล่าว พื้นที่บางส่วนอยู่ในเขตป่าสงวนแห่งชาติ ป่าย่านยาว ป่าเขาวง และป่ากระชุม ซึ่งเป็นป่าอนุรักษ์เพิ่มเติม (ป่าโซน ซี) หน่วยงานของรัฐต้องเสนอรายงานผลกระทบสิ่งแวดล้อมเบื้องต้นให้เป็นไปตามมติคณะรัฐมนตรี (ครม.) วันที่ 26 เมษายน 2554 รวมทั้งการจัดทำมาตรการป้องกันและแก้ไขผลกระทบสิ่งแวดล้อมและมาตรการติดตามตรวจสอบผลกระทบสิ่งแวดล้อม การศึกษาจึงมุ่งเน้นให้ประชาชนและทุกภาคส่วนเข้ามามีส่วนร่วมเพื่อให้เกิดการยอมรับ” กล่าว



สำหรับการคัดเลือกรูปแบบการพัฒนาโครงการ ที่ตั้งห้วงงานโครงการ ระดับเก็บกัก รูปแบบเขื่อน และระบบส่งน้ำชลประทานที่เหมาะสม สามารถสรุปลักษณะโครงการอ่างเก็บน้ำคลองสี่สุก อันเนื่องมาจากพระราชดำริที่สำคัญ ได้แก่ พื้นที่ห้วงงานตั้งอยู่หมู่ที่ 7 บ้านบางเตย ตำบลคลองชะอุ่น อำเภอพนม จังหวัดสุราษฎร์ธานี ประเภทโครงการ อ่างเก็บน้ำ และระบบส่งน้ำให้แก่พื้นที่รับประโยชน์โดยระบบท่อส่งน้ำและ ส่งลงลำน้ำเดิมเป็นอ่างเก็บน้ำขนาดกลาง ความจุเก็บกักประมาณ 3.82 ล้านลูกบาศก์เมตร ความสูงเขื่อนประมาณ 23 เมตร ความยาวเขื่อนประมาณ 160 เมตร พื้นที่เก็บกัก 480 ไร่

เมื่อโครงการพัฒนาเสร็จจะมีพื้นที่รับประโยชน์ที่เพิ่มขึ้น จากอ่างเก็บน้ำคลองสี่สุก ทั้งหมด 3 หมู่บ้านในตำบลคลองชะอุ่น ได้แก่ บ้านแสนสุข บ้านบางเตย และบ้านทับคริสต์ รวมพื้นที่ 4,300 ไร่ จำนวน 996 ครัวเรือน และจากฝายในลำน้ำอีก 3 แห่ง



ได้แก่ ฝ่ายบ้านตาวรรณ ฝ่ายบ้านแสนสุข และฝ่ายถ้ำลอด รวมพื้นที่รับประโยชน์ 4,150 ไร่ และ 962 ครัวเรือน ซึ่งโครงการดังกล่าวจะมีส่วนสำคัญในการยกระดับคุณภาพชีวิตและความเป็นอยู่ของประชาชนให้ดีขึ้น ตลอดจนยังเป็นการเพิ่มศักยภาพพื้นที่ชุมชนคลองชะอุ่นและตำบลต้นยวน ในการพัฒนาด้านอื่น ๆ ที่เกี่ยวเนื่อง ทั้งเป็นแหล่งเพาะพันธุ์และขยายพันธุ์สัตว์น้ำจืด และทำประมงพื้นบ้าน เป็นสถานที่พักผ่อนหย่อนใจ ทำให้เกิดแหล่งท่องเที่ยวแห่งใหม่ของชุมชน สร้างงานสร้างรายได้ สู่ท้องถิ่นและจังหวัดสุราษฎร์ธานี

สำหรับโครงการอ่างเก็บน้ำคลองสี่สุกฯ เกิดขึ้นเนื่องจากประชาชนในพื้นที่ตำบลคลองชะอุ่น อำเภอพนม จังหวัดสุราษฎร์ธานี ประสบปัญหาขาดแคลนน้ำอุปโภค บริโภค และน้ำใช้เพื่อการเกษตรไม่เพียงพอโดยเฉพาะ ในช่วงที่มีฝนทิ้งช่วงติดต่อกันเป็นเวลานานและในฤดูแล้ง และเพื่อบรรเทาความเสียหายจากน้ำป่าไหลหลาก และน้ำท่วม ผู้นำชุมชนตำบลคลองชะอุ่น จึงได้มีหนังสือขอพระราชทานพระมหากรุณาในการก่อสร้างอ่างเก็บน้ำคลองสี่สุก และเมื่อวันที่ 5 พฤษภาคม 2534 พระบาทสมเด็จพระบรมชนกาธิเบศร มหาภูมิพลอดุลยเดชมหาราช บรมนาถบพิตร รัชกาลที่ 9 ทรงพระกรุณาโปรดเกล้าฯ รับโครงการอ่างเก็บน้ำคลองสี่สุก ไว้เป็นโครงการอันเนื่องมาจากพระราชดำริ

ที่มา : กรุงเทพมหานคร

<https://www.bangkokbiznews.com/pr-news/biz2u/962659>



กรมชลฯ เดินหน้าโครงการอ่างเก็บน้ำคลองสี่สูก แก้ปัญหาขาดแคลนน้ำ



28 ก.ย. 2564-11:19 น.

กรมชลประทาน เดินหน้าศึกษาโครงการอ่างเก็บน้ำคลองสี่สูก จังหวัดสุราษฎร์ธานี หวังแก้ปัญหาขาดแคลนน้ำ [REDACTED] รองอธิบดีกรมชลประทาน นำคณะสื่อมวลชนลงพื้นที่โครงการศึกษาผลกระทบสิ่งแวดล้อมเบื้องต้น อ่างเก็บน้ำคลองสี่สูกอันเนื่องมาจากพระราชดำริ จังหวัดสุราษฎร์ธานี เพื่อติดตามผลการดำเนินโครงการฯ พร้อมพบปะแลกเปลี่ยนความคิดเห็นกับผู้นำชุมชนและประชาชนในพื้นที่ โดยมี [REDACTED] นายอำเภอพนม ผู้นำชุมชน ส่วนราชการ และผู้เกี่ยวข้องเข้าร่วมกิจกรรม



รองอธิบดีกรมชลประทาน กล่าวว่า โครงการอ่างเก็บน้ำคลองสี่สุกอันเนื่องมาจากพระราชดำริ เกิดจากประชาชนในพื้นที่ตำบลคลองชะอุ่น อำเภอพนม จังหวัดสุราษฎร์ธานีประสบปัญหาขาดแคลนน้ำอุปโภคบริโภค และน้ำเพื่อการเกษตรไม่เพียงพอ โดยเฉพาะในช่วงที่ฝนทิ้งช่วงติดต่อกันเป็นเวลานาน รวมทั้งขาดแคลนน้ำในช่วงฤดูแล้งเกือบทุกปี

ผู้นำชุมชนตำบลคลองชะอุ่น จึงได้มีหนังสือขอพระราชทานพระมหากรุณาในการก่อสร้างอ่างเก็บน้ำคลองสี่สุก ต่อมาในวันที่ 5 พฤษภาคม 2534 พระบาทสมเด็จพระบรมชนกาธิเบศร มหาภูมิพลอดุลยเดชมหาราช บรมนาถบพิตร รัชกาลที่ 9 ทรงพระกรุณาโปรดเกล้าฯ รับโครงการอ่างเก็บน้ำคลองสี่สุก ไว้เป็นโครงการอันเนื่องมาจากพระราชดำริ เพื่อเป็นแหล่งน้ำต้นทุนให้กับชาวตำบลคลองชะอุ่น อำเภอพนม รวมไปถึงพื้นที่ใกล้เคียงด้วย



ทั้งนี้ เนื่องจากพื้นที่โครงการบางส่วนอยู่ในเขตป่าสงวนแห่งชาติ ป่าย่านยาว ป่าเขาหวง และป่ากระชุม ซึ่งเป็นป่าอนุรักษ์เพิ่มเติม (ป่าโซน ซี) จึงต้องมีการจัดทำรายงานผลกระทบสิ่งแวดล้อมเบื้องต้นให้เป็นไปตามมติคณะรัฐมนตรี (ครม.) วันที่ 26 เมษายน 2554 รวมทั้งการจัดทำมาตรการป้องกันและแก้ไขผลกระทบสิ่งแวดล้อมและมาตรการติดตามตรวจสอบผลกระทบสิ่งแวดล้อม การศึกษาจึงมุ่งเน้นให้ประชาชนและทุกภาคส่วนเข้ามามีส่วนร่วม เพื่อให้เกิดการยอมรับร่วมกันทุกฝ่าย

โครงการอ่างเก็บน้ำคลองสี่สุกอันเนื่องมาจากพระราชดำริ มีพื้นที่ห้วงงานตั้งอยู่หมู่ที่ 7 บ้านบางเตย ตำบลคลองชะอุ่น อำเภอพนม เป็นอ่างเก็บน้ำขนาดกลาง ความจุเก็บกักประมาณ 3.82 ล้านลูกบาศก์เมตร พร้อมระบบส่งน้ำด้วยระบบท่อส่งน้ำและส่งน้ำลงลำน้ำเดิม



หากโครงการพัฒนาจนแล้วเสร็จ จะมีพื้นที่รับประโยชน์ที่เพิ่มขึ้นประมาณ 4,300 ไร่ ครอบคลุม 3 หมู่บ้าน ในเขตตำบลคลองชะอุ่น ได้แก่ บ้านแสนสุข บ้านบางเตย และบ้านทับคริสต์ จำนวน 996 ครัวเรือน และมีฝายในลำน้ำอีก 3 แห่ง ที่ได้รับประโยชน์ คือ ฝายบ้านตาวรรณ ฝายบ้านแสนสุข และฝายถ้ำลอด รวมพื้นที่รับประโยชน์ 4,150 ไร่ จำนวน 962 ครัวเรือน

ที่มา : ข่าวสด ออนไลน์

[HTTPS://WWW.KHAOSOD.CO.TH/PR-NEWS/NEWS_6645226](https://www.khaosod.co.th/pr-news/news_6645226)



กรมชลประทานติดตามความคืบหน้าอ่างเก็บน้ำคลองสี่สุภาสุราษฎร์ธานี



กรมชลประทานติดตามความคืบหน้าอ่างเก็บน้ำคลองสี่สุภาสุราษฎร์ธานี

- เขียนโดย บลูชิพ online 28/09/2021

กรมชลประทานติดตามความคืบหน้าอ่างเก็บน้ำคลองสี่สุภา แก่ขาดแคลนน้ำฤดูแล้ง-ป้องกันท่วมชาวสุราษฎร์ธานี

กรมชลประทานจัดสื่อสัญญาณ ลงพื้นที่ติดตามความคืบหน้าโครงการศึกษาผลกระทบสิ่งแวดล้อมเบื้องต้น อ่างเก็บน้ำคลองสี่สุภา อันเนื่องมาจากพระราชดำริ จังหวัดสุราษฎร์ธานี แก้ปัญหาขาดแคลนน้ำอุปโภค-บริโภค และทำการเกษตรของประชาชนในพื้นที่ตำบลคลองชะอุ่น คาดสร้างแล้วเสร็จมีพื้นที่ได้รับประโยชน์ 8,450 ไร่ และประชาชน 1,958 ครัวเรือน เกิดการสร้างงานสร้างรายได้สู่ท้องถิ่น



รองอธิบดีฝ่ายวิชาการ กรมชลประทาน พร้อมคณะผู้บริหาร จัดกิจกรรมสื่อสัญญาณ เพื่อติดตามความคืบหน้า โครงการศึกษาผลกระทบสิ่งแวดล้อมเบื้องต้น อ่างเก็บน้ำคลองสี่สูง อันเนื่องมาจากพระราชดำริ จังหวัดสุราษฎร์ธานี โดยเปิดโอกาสให้สื่อมวลชน ผู้นำชุมชน และหน่วยงานที่เกี่ยวข้องได้รับทราบข้อมูล รวมถึงได้พูดคุยกับประชาชนในพื้นที่อย่างใกล้ชิด

รองอธิบดีฝ่ายวิชาการ กรมชลประทาน กล่าวว่า การศึกษาผลกระทบสิ่งแวดล้อมเบื้องต้น โครงการอ่างเก็บน้ำคลองสี่สูง อันเนื่องมาจากพระราชดำริ จะศึกษาครอบคลุมมิติสิ่งแวดล้อม 4 ด้าน ทั้ง กายภาพ ชีวภาพ คุณค่าต่อการใช้ประโยชน์ และคุณค่าต่อคุณภาพชีวิต ที่ประกอบด้วยการศึกษาสภาพสิ่งแวดล้อมในปัจจุบัน การประเมินผลกระทบสิ่งแวดล้อม ที่อาจเกิดขึ้นทั้งระยะก่อสร้างและระยะการดำเนินการ รวมทั้งการเสนอมาตรการป้องกันและแก้ไขผลกระทบสิ่งแวดล้อม และมาตรการติดตามตรวจสอบที่เหมาะสม เพื่อนำไปสู่การออกแบบการก่อสร้างต่อไป





“โครงการดังกล่าว พื้นที่บางส่วนอยู่ในเขตป่าสงวนแห่งชาติ ป่าย่านยาว ป่าเขาขวาง และป่ากระชุม ซึ่งเป็นป่าอนุรักษ์เพิ่มเติม (ป่าโซน ซี) หน่วยงานของรัฐต้องเสนอรายงานผลกระทบสิ่งแวดล้อมเบื้องต้นให้เป็นไปตามมติคณะรัฐมนตรี (ครม.) วันที่ 26 เมษายน 2554 รวมทั้งการจัดทำมาตรการป้องกันและแก้ไขผลกระทบสิ่งแวดล้อม และมาตรการติดตามตรวจสอบผลกระทบสิ่งแวดล้อม การศึกษาจึงมุ่งเน้นให้ประชาชนและทุกภาคส่วนเข้ามามีส่วนร่วมเพื่อให้เกิดการยอมรับ” [REDACTED] กล่าว

สำหรับการคัดเลือกรูปแบบการพัฒนาโครงการ ที่ตั้งห้วงงานโครงการ ระดับเก็บกัก รูปแบบเขื่อน และระบบส่งน้ำชลประทานที่เหมาะสม สามารถสรุปลักษณะโครงการอ่างเก็บน้ำคลองสี่สุก อันเนื่องมาจากพระราชดำริที่สำคัญได้แก่ พื้นที่ห้วงงานตั้งอยู่หมู่ที่ 7 บ้านบางเตย ตำบลคลองชะอุ่น อำเภอพนม จังหวัดสุราษฎร์ธานี ประเภทโครงการ อ่างเก็บน้ำ และระบบส่งน้ำให้แก่พื้นที่รับประโยชน์โดยระบบท่อส่งน้ำและส่งลงลำน้ำเดิม เป็นอ่างเก็บน้ำขนาดกลาง ความจุเก็บกักประมาณ 3.82 ล้านลูกบาศก์เมตร ความสูงเขื่อนประมาณ 23 เมตร ความยาวเขื่อนประมาณ 160 เมตร พื้นที่เก็บกัก 480 ไร่

เมื่อโครงการพัฒนาเสร็จจะมีพื้นที่รับประโยชน์ที่เพิ่มขึ้น จากอ่างเก็บน้ำคลองสี่สุก ทั้งหมด 3 หมู่บ้านในตำบลคลองชะอุ่น ได้แก่ บ้านแสนสุข บ้านบางเตย และบ้านทับครีตส์ รวมพื้นที่ 4,300 ไร่ จำนวน 996 ครัวเรือน และจากฝ่ายในลำน้ำอีก 3 แห่ง ได้แก่ ฝ่ายบ้านตาวรรณ ฝ่ายบ้านแสนสุข และฝ่ายถ้ำลอด รวมพื้นที่รับประโยชน์ 4,150 ไร่ และ 962 ครัวเรือน ซึ่งโครงการดังกล่าวจะมีส่วนสำคัญในการยกระดับคุณภาพชีวิตและความเป็นอยู่ของประชาชนให้ดีขึ้น ตลอดจนยังเป็นการเพิ่มศักยภาพพื้นที่ชุมชนคลองชะอุ่นและตำบลต้นยวน ในการพัฒนาด้านอื่น ๆ ที่เกี่ยวข้อง ทั้งเป็นแหล่งเพาะพันธุ์และขยายพันธุ์สัตว์น้ำจืด และทำประมงพื้นบ้าน เป็นสถานที่พักผ่อนหย่อนใจ ทำให้เกิดแหล่งท่องเที่ยวแห่งใหม่ของชุมชน สร้างงานสร้างรายได้ สู่ท้องถิ่นและจังหวัดสุราษฎร์ธานี

สำหรับโครงการอ่างเก็บน้ำคลองสี่สุก เกิดขึ้นเนื่องจากประชาชนในพื้นที่ตำบลคลองชะอุ่น อำเภอพนม จังหวัดสุราษฎร์ธานี ประสบปัญหาขาดแคลนน้ำอุปโภค บริโภค และน้ำใช้เพื่อการเกษตรไม่เพียงพอโดยเฉพาะในช่วงที่มีฝนทิ้งช่วงติดต่อกันเป็นเวลานานและในฤดูแล้ง และเพื่อบรรเทาความเสียหายจากน้ำป่าไหลหลากและน้ำท่วม ผู้นำชุมชนตำบลคลองชะอุ่น จึงได้มีหนังสือขอพระราชทานพระมหากรุณาในการก่อสร้างอ่างเก็บน้ำคลองสี่สุก และเมื่อวันที่ 5 พฤษภาคม 2534 พระบาทสมเด็จพระบรมชนกาธิเบศร มหาภูมิพลอดุลยเดชมหาราช บรมนาถบพิตร รัชกาลที่ 9 ทรงพระกรุณาโปรดเกล้าฯ รับโครงการอ่างเก็บน้ำคลองสี่สุก ไว้เป็นโครงการอันเนื่องมาจากพระราชดำริ

ที่มา : บลูชิพ online



วันอังคารที่ ๕ ตุลาคม พุทธศักราช ๒๕๖๔

นิคมชลประทาน
นิคมชลประทาน
นิคมชลประทาน
นิคมชลประทาน

สัญญา

สัญญาฉบับที่ ๒๕ มิถุนายน ๒๕๖๔

กรมชลประทานติดตามความคืบหน้าอ่างเก็บน้ำคลองสี่สุกฯ แก้งขาด
แคลนน้ำฤดูแล้ง-ป้องกันน้ำท่วมให้ชาวสุราษฎร์ธานี

สยามรัฐออนไลน์ 28 กันยายน 2564 12:24 น. ประชาสัมพันธ์



กรมชลประทานจัดสื่อสัญญา ลงพื้นที่ติดตามความคืบหน้าโครงการศึกษาผลกระทบสิ่งแวดล้อมเบื้องต้น อ่างเก็บน้ำ
คลองสี่สุก อันเนื่องมาจากพระราชดำริ จังหวัดสุราษฎร์ธานี แก้ปัญหาขาดแคลนน้ำอุปโภค-บริโภค และทำการเกษตร
ของประชาชนในพื้นที่ตำบลคลองชะอุ่น คาดสร้างแล้วเสร็จมีพื้นที่ได้รับประโยชน์ 8,450 ไร่ และประชาชน 1,958
ครัวเรือน เกิดการสร้างงานสร้างรายได้สู่ท้องถิ่น

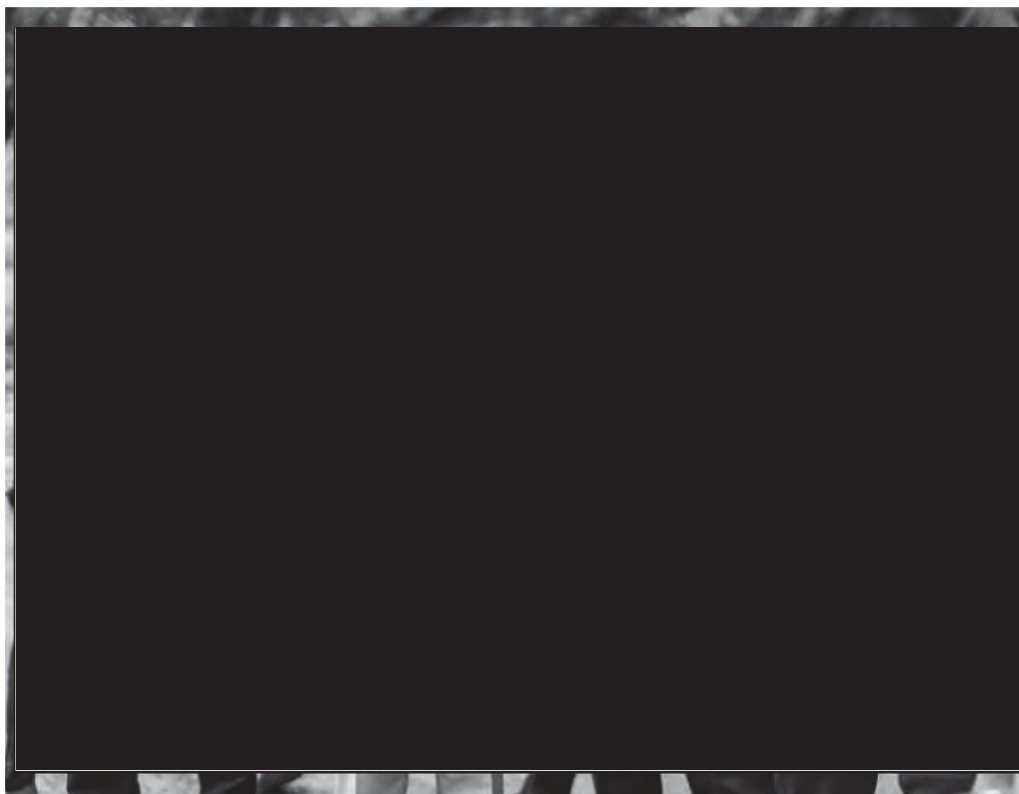


เมื่อเร็วๆ นี้ [REDACTED] รองอธิบดีฝ่ายวิชาการ กรมชลประทาน พร้อมคณะผู้บริหาร จัดกิจกรรม
สื่อสัญญา เพื่อติดตามความคืบหน้า โครงการศึกษาผลกระทบสิ่งแวดล้อมเบื้องต้น อ่างเก็บน้ำคลองสี่สูง
อันเนื่องมาจากพระราชดำริ จังหวัดสุราษฎร์ธานี โดยเปิดโอกาสให้สื่อมวลชน ผู้นำชุมชน และหน่วยงานที่เกี่ยวข้อง
ได้รับทราบข้อมูล รวมถึงได้พูดคุยกับประชาชนในพื้นที่อย่างใกล้ชิด





รองอธิบดีฝ่ายวิชาการ กรมชลประทาน กล่าวว่า การศึกษาผลกระทบสิ่งแวดล้อมเบื้องต้น โครงการอ่างเก็บน้ำคลองสี่สุก อันเนื่องมาจากพระราชดำริ จะศึกษาครอบคลุมมิติสิ่งแวดล้อม 4 ด้าน ทั้งกายภาพ ชีวภาพ คุณค่าต่อการใช้ประโยชน์ และคุณค่าต่อคุณภาพชีวิต ที่ประกอบด้วยการศึกษาสภาพสิ่งแวดล้อมในปัจจุบัน การประเมินผลกระทบสิ่งแวดล้อม ที่อาจเกิดขึ้นทั้งระยะก่อสร้างและระยะการดำเนินการ รวมทั้งการเสนอมาตรการป้องกันและแก้ไขผลกระทบสิ่งแวดล้อม และมาตรการติดตามตรวจสอบที่เหมาะสม เพื่อนำไปสู่การออกแบบการก่อสร้างต่อไป



“โครงการดังกล่าว พื้นที่บางส่วนอยู่ในเขตป่าสงวนแห่งชาติ ป่าย่านยาว ป่าเขาวง และป่ากระชุม ซึ่งเป็นป่าอนุรักษ์เพิ่มเติม (ป่าโชน ซี) หน่วยงานของรัฐต้องเสนอรายงานผลกระทบสิ่งแวดล้อมเบื้องต้นให้เป็นไปตามมติคณะรัฐมนตรี (ครม.) วันที่ 26 เมษายน 2554 รวมทั้งการจัดทำมาตรการป้องกันและแก้ไขผลกระทบสิ่งแวดล้อมและมาตรการติดตามตรวจสอบผลกระทบสิ่งแวดล้อม การศึกษาจึงมุ่งเน้นให้ประชาชนและทุกภาคส่วนเข้ามามีส่วนร่วมเพื่อให้เกิดการยอมรับ” [REDACTED] กล่าว

สำหรับการคัดเลือกรูปแบบการพัฒนาโครงการ ที่ตั้งห้วงงานโครงการ ระดับเก็บกัก รูปแบบเขื่อน และระบบส่งน้ำชลประทานที่เหมาะสม สามารถสรุปลักษณะโครงการอ่างเก็บน้ำคลองสี่สุก อันเนื่องมาจากพระราชดำริที่สำคัญ ได้แก่ พื้นที่ห้วงงานตั้งอยู่หมู่ที่ 7 บ้านบางเตย ตำบลคลองชะอุ่น อำเภอพนม จังหวัดสุราษฎร์ธานี ประเภทโครงการ อ่างเก็บน้ำ และระบบส่งน้ำให้แก่พื้นที่รับประโยชน์โดยระบบท่อส่งน้ำและส่งส่งลำน้ำเดิม เป็นอ่างเก็บน้ำขนาดกลาง ความจุเก็บกักประมาณ 3.82 ล้านลูกบาศก์เมตร ความสูงเขื่อนประมาณ 23 เมตร ความยาวเขื่อนประมาณ 160 เมตร พื้นที่เก็บกัก 480 ไร่



เมื่อโครงการพัฒนาเสร็จจะมีพื้นที่รับประโยชน์ที่เพิ่มขึ้น จากอ่างเก็บน้ำคลองสีสุก ทั้งหมด 3 หมู่บ้านในตำบลคลองชะอุ่น ได้แก่ บ้านแสนสุข บ้านบางเตย และบ้านทับคริสต์ รวมพื้นที่ 4,300 ไร่ จำนวน 996 ครัวเรือน และจากฝายในลำน้ำอีก 3 แห่ง ได้แก่ ฝายบ้านตาวรรณ ฝายบ้านแสนสุข และฝายถ้ำลอด รวมพื้นที่รับประโยชน์ 4,150 ไร่ และ 962 ครัวเรือน ซึ่งโครงการดังกล่าวจะมีส่วนสำคัญในการยกระดับคุณภาพชีวิตและความเป็นอยู่ของประชาชนให้ดีขึ้น ตลอดจนยังเป็นการเพิ่มศักยภาพพื้นที่ชุมชนคลองชะอุ่นและตำบลตันหยวน ในการพัฒนาด้านอื่น ๆ ที่เกี่ยวเนื่อง ทั้งเป็นแหล่งเพาะพันธุ์และขยายพันธุ์สัตว์น้ำจืด และทำประมงพื้นบ้าน เป็นสถานที่พักผ่อนหย่อนใจ ทำให้เกิดแหล่งท่องเที่ยวแห่งใหม่ของชุมชน สร้างงานสร้างรายได้ สู้อำเภอและจังหวัดสุราษฎร์ธานี



สำหรับโครงการอ่างเก็บน้ำคลองสี่สุกฯ เกิดขึ้นเนื่องจากประชาชนในพื้นที่ตำบลคลองชะอุ่น อำเภอพนม
จังหวัดสุราษฎร์ธานี ประสบปัญหาขาดแคลนน้ำอุปโภค บริโภค และน้ำใช้เพื่อการเกษตรไม่เพียงพอโดยเฉพาะ
ในช่วงที่มีฝนทิ้งช่วงติดต่อกันเป็นเวลานานและในฤดูแล้ง และเพื่อบรรเทาความเสียหายจากน้ำป่าไหลหลากและ
น้ำท่วม ผู้นำชุมชนตำบลคลองชะอุ่น จึงได้มีหนังสือขอพระราชทานพระมหากรุณาในการก่อสร้างอ่างเก็บน้ำคลอง
สี่สุก และเมื่อวันที่ 5 พฤษภาคม 2534 พระบาทสมเด็จพระบรมชนกาธิเบศร มหาภูมิพลอดุลยเดชมหาราช
บรมนาถบพิตร รัชกาลที่ 9 ทรงพระกรุณาโปรดเกล้าฯ รับโครงการอ่างเก็บน้ำคลองสี่สุก ไว้เป็นโครงการอัน
เนื่องมาจากพระราชดำริ

ที่มา : <https://siamrath.co.th/n/284329>



ไทยรัฐ ครบรอบ Thai Rath (Mid-Day) Circulation: 800,000	Section: First Section/ข่าวเศรษฐกิจไทยรัฐ		
	วันที่: พุธ 29 กันยายน 2564	ปีที่: 72 ฉบับที่: 23262	หน้า: 8(ซ้าย)
	Col.Inch: 13.12 Ad Value: 14,432	PRValue (x3): 43,296	คลิป: ชาว-ต้า
	ภาพข่าว: แก้วปัญหาน้ำ		



แก้วปัญหาน้ำ

ของโรงเรียนวิชาทหาร
กรมศิลปากรเพื่อให้ได้ดูตามสวนบนหน้าโถงทางเดินและกระเบื้อง
อ้อมกับน้ำคลองสีสุก อันเนื่องมาจากพระราชดำริ อ.พนม จันทบุรี
เรื่องข่าวเกี่ยวกับปัญหาขาดแคลนน้ำอุปโภค-บริโภค และหาการเกษตรในพื้นที่
เมื่อโครงการฯ เสร็จมีพื้นที่ได้รับประโยชน์ ๓,๔๕๐ ไร่ แกะดินคุณภาพดี
ประชาชน ๑,๕๐๐ ครัวเรือน.

เอกสารประกอบสื่อ



เอกสารประกอบกิจกรรมสื่อสัญญาณ
วันจันทร์ ที่ 27 กันยายน 2564
โครงการศึกษาผลกระทบสิ่งแวดล้อมเบื้องต้น
อ่างเก็บน้ำคลองสี่ลูก อันเนื่องมาจากพระราชดำริ จังหวัดสุราษฎร์ธานี

1. ความเป็นมาของโครงการ

ลำน้ำคลองสี่ลูก มีต้นกำเนิดมาจากแหล่งต้นน้ำเขาสี่ลูก ที่อยู่ทางด้านทิศตะวันออกเฉียงใต้ ตั้งอยู่ระหว่างอำเภอปลายพระยา จังหวัดกระบี่ และอำเภอพนม จังหวัดสุราษฎร์ธานี ซึ่งมีสภาพเป็นภูเขาสูงชัน เมื่อมีฝนตกหนักจะมีสภาวะที่น้ำหลากไหลแรงมากอันเกิดมาจากสภาพภูมิประเทศ ซึ่งจะไหลลงสู่ลำน้ำคลองสี่ลูก ผ่านพื้นที่ตำบลคลองชะอุ่น และไหลผ่านต่อไปสู่คลองชะอุ่น ไหลลงสู่แม่น้ำสาขาคลองสก ไหลผ่านต่อไปเป็นคลองพุมดวงและไหลลงสู่แม่น้ำตาปี ประชาชนในตำบลคลองชะอุ่นมีน้ำใช้ไม่เพียงพอและไม่แน่นอน ประสบปัญหาขาดแคลนน้ำสำหรับอุปโภคบริโภค และน้ำใช้เพื่อการเกษตรโดยเฉพาะในช่วงที่มีฝนทิ้งช่วงติดต่อกันเป็นเวลานานและในฤดูแล้ง

ผู้นำชุมชนตำบลคลองชะอุ่น ได้มีหนังสือขอพระราชทานพระมหากรุณาในการก่อสร้างอ่างเก็บน้ำคลองสี่ลูก เพื่อช่วยเหลือประชาชนซึ่งขาดแคลนน้ำอุปโภคบริโภค น้ำใช้เพื่อการเกษตร และเพื่อบรรเทาความเสียหายจากน้ำป่าไหลหลากและน้ำท่วม

พระบาทสมเด็จพระบรมชนกาธิเบศร มหาภูมิพลอดุลยเดชมหาราช บรมนาถบพิตร รัชกาลที่ 9 ทรงพระกรุณาโปรดเกล้าฯ รับโครงการอ่างเก็บน้ำคลองสี่ลูก ไว้เป็นโครงการอันเนื่องมาจากพระราชดำริ เมื่อวันที่ 5 พฤษภาคม 2534 โดยจัดเป็นโครงการขนาดกลาง และสมควรให้กรมชลประทาน วางโครงการและศึกษารายละเอียดเพิ่มเติม

กรมชลประทาน โดยกองวางแผนโครงการ ได้ทำการศึกษาวางโครงการ เพื่อดำเนินการออกแบบและก่อสร้างโครงการ ต่อมา ส่วนวางแผนโครงการที่ 4 สำนักบริหารโครงการ ได้ดำเนินการทบทวนผลการศึกษาและจัดทำรายงานวางโครงการพิเศษ โครงการอ่างเก็บน้ำคลองสี่ลูก อันเนื่องมาจากพระราชดำริ เพื่อศึกษาวิเคราะห์ข้อมูลให้เป็นปัจจุบันที่มีความละเอียด ชัดเจนและครบถ้วน ทั้งทางด้านอุทกวิทยา การสำรวจภูมิประเทศ การศึกษาและวิเคราะห์ข้อมูลทางวิชาการด้านต่างๆ และรูปแบบของการพัฒนาโครงการ เพื่อกำหนดรูปแบบเค้าโครงของโครงการ ก่อนดำเนินการออกแบบและจัดเข้าแผนงานก่อสร้างโครงการต่อไป

เนื่องจากพื้นที่บางส่วนของเขตป่าสงวนแห่งชาติ ป่าย่านยาว ป่าเขาวง และป่ากระชุม ซึ่งเป็นป่าอนุรักษ์เพิ่มเติม (ป่าโซน ซี) เพื่อให้เป็นไปตามมติ ครม. วันที่ 26 เมษายน 2554 เรื่องการทบทวนการกำหนดประเภทและขนาดโครงการของหน่วยงานของรัฐที่ต้องเสนอรายงานผลกระทบสิ่งแวดล้อมเบื้องต้น ด้วยเหตุนี้ กรมชลประทานจึงจำเป็นต้องทำการศึกษามลกระทบสิ่งแวดล้อมเบื้องต้น รวมทั้งการจัดทำมาตรการป้องกันและแก้ไขผลกระทบสิ่งแวดล้อม และมาตรการติดตามตรวจสอบผลกระทบสิ่งแวดล้อม



2. วัตถุประสงค์

2.1 วัตถุประสงค์ของการศึกษา

- (1) ศึกษาโครงการพัฒนาแหล่งน้ำในพื้นที่ให้สอดคล้องกับความต้องการของประชาชน
- (2) เพื่อจัดทำรายงานผลกระทบสิ่งแวดล้อมเบื้องต้น
- (3) เพื่อจัดทำมาตรการป้องกันและแก้ไขผลกระทบสิ่งแวดล้อม และมาตรการติดตามตรวจสอบผลกระทบสิ่งแวดล้อม

(4) ดำเนินงานประชาสัมพันธ์ มวลชนสัมพันธ์ และการมีส่วนร่วมของประชาชนและของทุกภาคส่วนให้เป็นไปตามข้อกำหนดของกฎหมายและระเบียบที่เกี่ยวข้อง

2.2 วัตถุประสงค์ของกิจกรรมสื่อสัจจร

- (1) เพื่อให้สื่อมวลชนได้เห็นความสำคัญและความจำเป็นของงานชลประทาน ในด้านการพัฒนาแหล่งน้ำและการบริหารจัดการทรัพยากรน้ำ รวมถึงมีความเข้าใจในกระบวนการศึกษาความเหมาะสมและการศึกษาผลกระทบสิ่งแวดล้อมเบื้องต้น และเพื่อเป็นสื่อกลางในการเผยแพร่ข้อมูลข่าวสารโครงการไปยังประชาชนได้รับทราบและมีความเข้าใจที่ถูกต้องตรงกันต่อไป
- (2) เพื่อสร้างสัมพันธ์ที่ดีระหว่างคณะสื่อมวลชนกับผู้บริหารกรมชลประทาน และคณะที่ปรึกษา

3. พื้นที่ศึกษาของโครงการ

พื้นที่ศึกษาของโครงการอ่างเก็บน้ำคลองสี่สุก อันเนื่องมาจากพระราชดำริ จังหวัดสุราษฎร์ธานี ครอบคลุมพื้นที่ที่เกี่ยวข้องกับการบริหารจัดการน้ำ และพื้นที่ที่คาดว่าจะได้รับผลกระทบจากการดำเนินโครงการ ประกอบด้วย พื้นที่รับน้ำ พื้นที่หัวงาน พื้นที่ด้านท้ายน้ำ และพื้นที่รับประโยชน์ โดยที่ตั้งหัวงาน อยู่ที่ หมู่ที่ 7 บ้านบางเตย ตำบลคลองชะอุ่น อำเภอพนม จังหวัดสุราษฎร์ธานี

4. ผลการศึกษารายละเอียดรูปแบบ ทางเลือก และองค์ประกอบของโครงการ

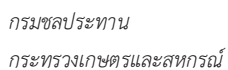
จากการศึกษารายละเอียดเพิ่มเติมทางด้านวิศวกรรม ด้านเศรษฐกิจและสังคม ด้านเศรษฐศาสตร์ ผลกระทบสิ่งแวดล้อม การสำรวจด้านการขุดเขยที่ดินและทรัพย์สิน และจำนวนประชาชนที่ได้รับผลกระทบจากโครงการอ่างเก็บน้ำคลองสี่สุก อันเนื่องมาจากพระราชดำริ สรุปรูปแบบ ทางเลือก และองค์ประกอบที่เหมาะสมของโครงการ ได้ดังต่อไปนี้

4.1 ผลการศึกษารูปแบบการพัฒนาโครงการ

การสร้างอ่างเก็บน้ำคลองสี่สุก อันเนื่องมาจากพระราชดำริ และฝายตามลำน้ำ 3 แห่ง (ฝายบ้านดาวรรณ ฝายบ้านแสนสุข และฝายบ้านถ้ำลอด) ดังรูปที่ 4.2-1 เป็นรูปแบบการพัฒนาโครงการที่มีความเหมาะสมที่สุด จะทำให้มีความมั่นคงทางด้านน้ำ มีน้ำต้นทุนเพียงพอสำหรับพื้นที่รับประโยชน์ที่รับน้ำโดยตรงจากอ่างฯ 4,300 ไร่ จำนวน 996 ครัวเรือนและเป็นแหล่งน้ำเสริมให้แก่พื้นที่รับประโยชน์ของฝายทดน้ำ 3



แห่ง ตามลำนํ้าคลองชะอุ่น อีก 4,150 ไร่ จำนวน 962 ครัวเรือน คิดเป็นพื้นที่รับประโยชน์รวม 8,450 ไร่ ครัวเรือน ได้รับประโยชน์รวม 1,958 ครัวเรือน สามารถบรรเทาปัญหาขาดแคลนนํ้าในฤดูแล้ง และช่วย บรรเทาความรุนแรงจากภัยนํ้าท่วมได้ระดับหนึ่ง เป็นการเพิ่มมูลค่าผลผลิตทางการเกษตรโดยสร้างความมั่นคง ด้านนํ้า เพื่อเพิ่มรายได้แก่เกษตรกรในพื้นที่โครงการ และเพิ่มศักยภาพให้ชุมชนทั้ง 2 ตำบล คือ ตำบลต้นยวน และตำบลคลองชะอุ่น ในการพัฒนาให้เป็นแหล่งท่องเที่ยวของชุมชน และการพัฒนาด้านอื่นๆที่เกี่ยวข้องเนื่องใน อนาคต



รูปที่ 4.2-1 อ่างเก็บน้ำคลองสี่สูก อันเนื่องมาจากพระราชดำริ และสร้างฝายตามลำน้ำ 3 แห่ง



4.2 การศึกษาที่ตั้งห้วงงานโครงการ

สรุปผลการคัดเลือกที่ตั้งห้วงงานที่หมู่ที่ 7 บ้านบางเตย ตำบลคลองชะอุ่น อำเภอพนม จังหวัดสุราษฎร์ธานี (พิกัด 484020 mE 966063 mN) เป็นตำแหน่งที่ตั้งห้วงงานโครงการที่เหมาะสมที่สุด ตามผลการศึกษาในรายงานวางโครงการพิเศษ ของกรมชลประทาน (2562)

4.3 การศึกษาระดับเก็บกักของอ่างเก็บน้ำ

จากผลการศึกษารายละเอียดเพิ่มเติมทางด้านวิศวกรรม และผลกระทบสิ่งแวดล้อม รวมถึงจำนวนประชาชนที่ได้รับผลกระทบ ที่ดิน สิ่งปลูกสร้าง และไม้ผลไม่ยืนต้นบางส่วน ซึ่งจะถูกน้ำท่วมจากการก่อสร้างอ่างเก็บน้ำคลองสี่สุก อันเนื่องมาจากพระราชดำริ พบว่า ระดับเก็บกักของอ่างเก็บน้ำ ที่ระดับเก็บกักปกติ +77.00 ม.รทก. มีความเหมาะสมที่สุด เนื่องจากจะทำให้มีความมั่นคงทางด้านน้ำ มีน้ำต้นทุนเพียงพอสำหรับพื้นที่รับประโยชน์โดยตรงจากอ่างเก็บน้ำ 4,300 ไร่ สามารถบรรเทาปัญหาขาดแคลนน้ำเพื่อการอุปโภคบริโภค และการเกษตรในฤดูแล้งได้ และเพิ่มศักยภาพให้ชุมชนทั้ง 2 ตำบล คือ ตำบลต้นยวนและตำบลคลองชะอุ่น ในการพัฒนาให้เป็นแหล่งท่องเที่ยวของชุมชน และการพัฒนาด้านอื่นๆที่เกี่ยวข้องในอนาคต

4.4 การศึกษารูปแบบเขื่อนของโครงการ

จากการศึกษาเปรียบเทียบข้อดีและข้อเสียของรูปแบบเขื่อนแต่ละประเภท และข้อมูลเปรียบเทียบทางเลือกชนิดเขื่อนที่เหมาะสม สรุปได้ว่า เขื่อนดิน เป็นรูปแบบเขื่อนที่มีความเหมาะสมสำหรับโครงการ เนื่องจาก วัสดุที่ใช้ในการก่อสร้างทั้งชนิดและปริมาณจากบ่อยืมดินที่ได้มีการสำรวจไว้มีความเหมาะสมกับเขื่อนดินถมชนิดแบ่งส่วน อีกทั้งราคาค่าก่อสร้างถูกที่สุด การก่อสร้างง่ายที่สุด การบำรุงรักษาง่าย และค่าใช้จ่ายในการบำรุงรักษาต่ำ

4.5 การศึกษาระบบส่งน้ำชลประทานของโครงการ

เมื่อพิจารณาระดับเก็บกักน้ำ จากน้ำต้นทุนที่คาดว่าจะได้จากการพัฒนาโครงการอ่างเก็บน้ำคลองสี่สุก อันเนื่องมาจากพระราชดำริ ที่ระดับเก็บกักปกติ +77.00 ม.รทก. ความเหมาะสมของสภาพพื้นที่และการบริหารจัดการน้ำให้เกิดประโยชน์มากที่สุด ระบบท่อส่งน้ำแรงดันโน้มถ่วงและการส่งน้ำลงในลำน้ำเดิม เป็นระบบชลประทานแบบผสมผสาน ที่เหมาะสมที่สุด การออกแบบระบบชลประทานเป็นระบบท่อส่งน้ำ ซึ่งจะวางท่อตามแนวถนนหรือเส้นทางคมนาคม เพื่อความสะดวกในการบำรุงรักษาและไม่เกิดผลกระทบต่อที่ดิน และทรัพย์สิน ท่อส่งน้ำจะต้องฝังอยู่ใต้ผิวดินและลึกพอที่จะป้องกันแรงกระแทกของน้ำหนักรถบรรทุกได้ โดยมีความยาวของท่อหลัก และท่อสาขาย่อย รวมประมาณ 13.11 กิโลเมตร ไม่กระทบต่อพื้นที่เกษตรกรรมและพื้นที่ป่าอนุรักษ์ต่างๆ สามารถส่งน้ำโดยแรงโน้มถ่วงของโลก



5. สรุปลักษณะและองค์ประกอบของโครงการอ่างเก็บน้ำคลองสี่สุก อันเนื่องมาจากพระราชดำริ

จากผลการคัดเลือกรูปแบบในการพัฒนาโครงการ และทางเลือกที่ตั้งห้วงงานโครงการ ระดับเก็บกัก รูปแบบเขื่อน และระบบส่งน้ำชลประทานที่เหมาะสม สามารถสรุปลักษณะและองค์ประกอบของโครงการอ่างเก็บน้ำคลองสี่สุก อันเนื่องมาจากพระราชดำริ ได้ดังนี้

(1) **ที่ตั้งโครงการ** ห้วงงานตั้งอยู่ที่หมู่ 7 บ้านบางเตย ตำบลคลองชะอุ่น อำเภอพนม จังหวัดสุราษฎร์ธานี พิกัด 484020 mE 966063 mN แสดงดัง **รูปที่ 5-1**

(2) ประเภทโครงการ

อ่างเก็บน้ำ และระบบส่งน้ำให้แก่พื้นที่รับประโยชน์ โดยระบบท่อส่งน้ำและส่งลงลำน้ำเดิม

(3) อุทกวิทยา

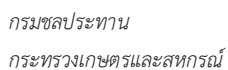
พื้นที่รับน้ำ	37.97	ตารางกิโลเมตร
ปริมาณฝนรายปีเฉลี่ย	2,261.63	มิลลิเมตรต่อปี
ความยาวของลำน้ำ	12.27	กิโลเมตร
ความลาดเทลำน้ำโดยเฉลี่ย	1:139	
ปริมาณตะกอนเฉลี่ย	3,212.84	ตันต่อปี
อัตราการระเหยเฉลี่ยทั้งปี	1,387.60	มิลลิเมตร
ปริมาณฝนตกสูงสุด 1 วัน		
ในรอบ 50 ปี	205.47	มิลลิเมตร
ในรอบ 100 ปี	229.14	มิลลิเมตร
ในรอบ 200 ปี	252.73	มิลลิเมตร
ในรอบ 500 ปี	283.85	มิลลิเมตร
ปริมาณน้ำไหลผ่านจุดที่ตั้งห้วงงานเฉลี่ยทั้งปี	32.01	ลูกบาศก์เมตร
ปริมาณน้ำนองสูงสุด		
ในรอบ 50 ปี	119.63	ลูกบาศก์เมตรต่อวินาที
ในรอบ 100 ปี	136.85	ลูกบาศก์เมตรต่อวินาที
ในรอบ 200 ปี	54.02	ลูกบาศก์เมตรต่อวินาที
ในรอบ 500 ปี	176.66	ลูกบาศก์เมตรต่อวินาที
ปริมาณน้ำท่ารายปีเฉลี่ยต่อปีที่ไหลเข้าอ่างฯ	32.01	ล้าน ลูกบาศก์เมตรต่อปี

(4) อ่างเก็บน้ำ (รูปที่ 5-2)

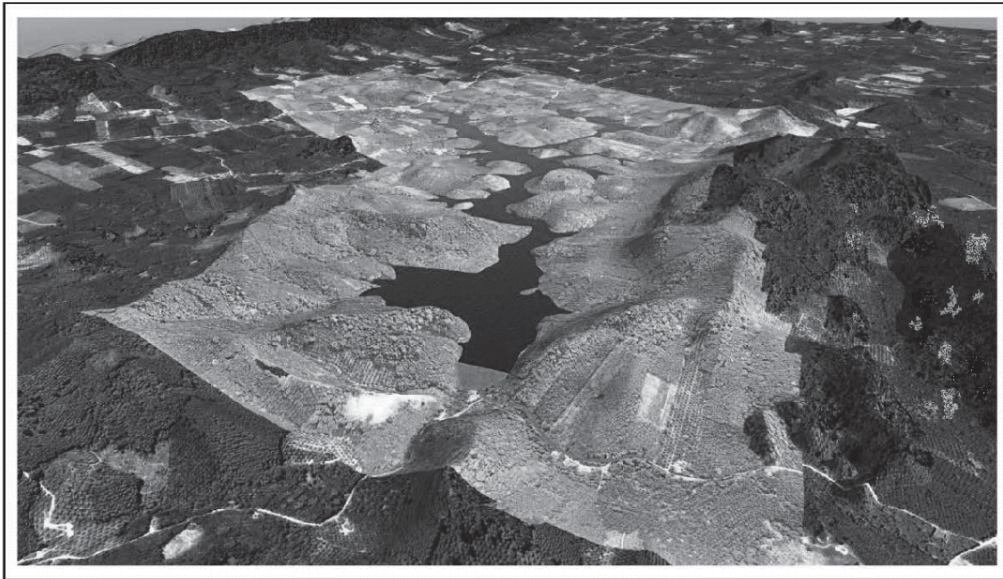
ระดับท้องน้ำ	+57.00	ม.รทก.
ระดับท้องน้ำต่ำสุด	+60.00	ม.รทก.
ระดับเก็บกัก	+77.00	ม.รทก.
ระดับน้ำสูงสุด	+78.00	ม.รทก.
พื้นที่ระดับเก็บกัก	480	ไร่



พื้นที่ระดับเก็บกักสูงสุด	569	ไร่
ความจุที่ระดับเก็บกัก	3.82	ล้าน ลูกบาศก์เมตร
ความจุที่ระดับเก็บกักสูงสุด	4.56	ล้าน ลูกบาศก์เมตร
(5) อาคารห้วงาน (รูปที่ 5-3)		
ชนิดเขื่อน	เขื่อนดินถมแบบแบ่งโซน	
ระดับสันเขื่อนดิน	+84.00	ม.รทก.
ความกว้างสันเขื่อน	9.00	เมตร
ความยาวเขื่อนดิน	160.00	เมตร
ความสูงเขื่อนดิน	23.00	เมตร
(6) อาคารระบายน้ำล้น (รูปที่ 5-4)		
ชนิดอาคาร	อาคารระบายน้ำล้นแบบบานพับได้	
ความยาวสันฝาย	65.00	เมตร
ระดับสันอาคาร	+77.00	ม.รทก.
ระดับสันบานพับได้	+78.00	ม.รทก.
ปริมาณน้ำไหลสูงสุดรอบ 500 ปี	176.66	ลูกบาศก์เมตรต่อวินาที
อัตราการระบายน้ำล้น	174.72	ลูกบาศก์เมตรต่อวินาที

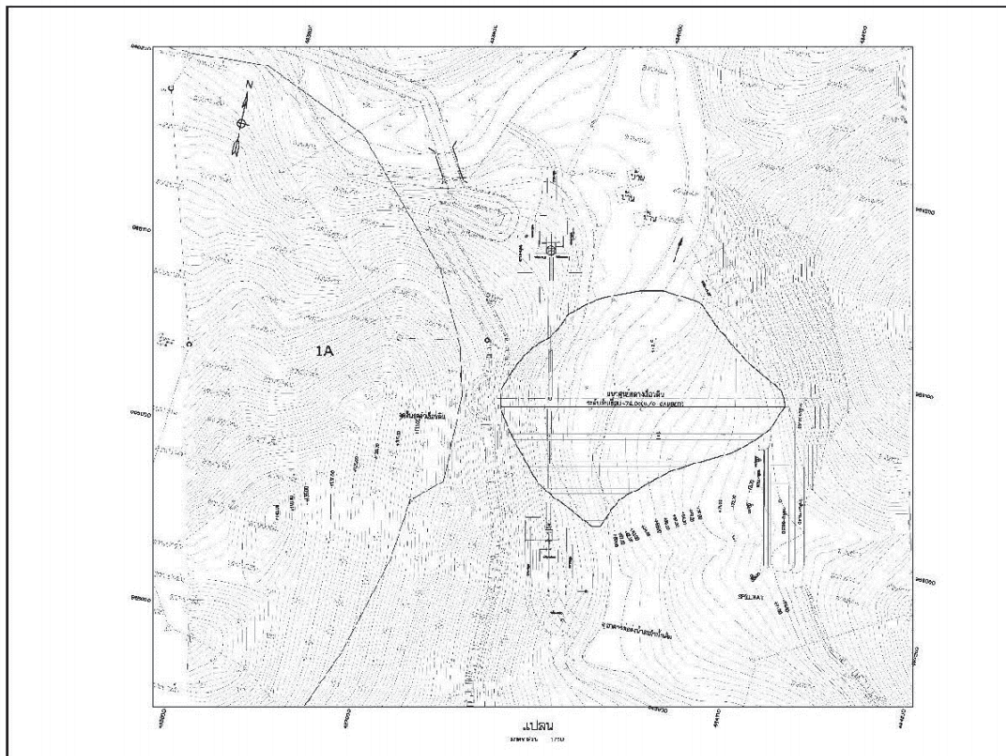


รูปที่ 5-1 ที่ตั้งโครงการอ่างเก็บน้ำคลองสี่ลูก อันเนื่องมาจากพระราชดำริ จังหวัดสุราษฎร์ธานี



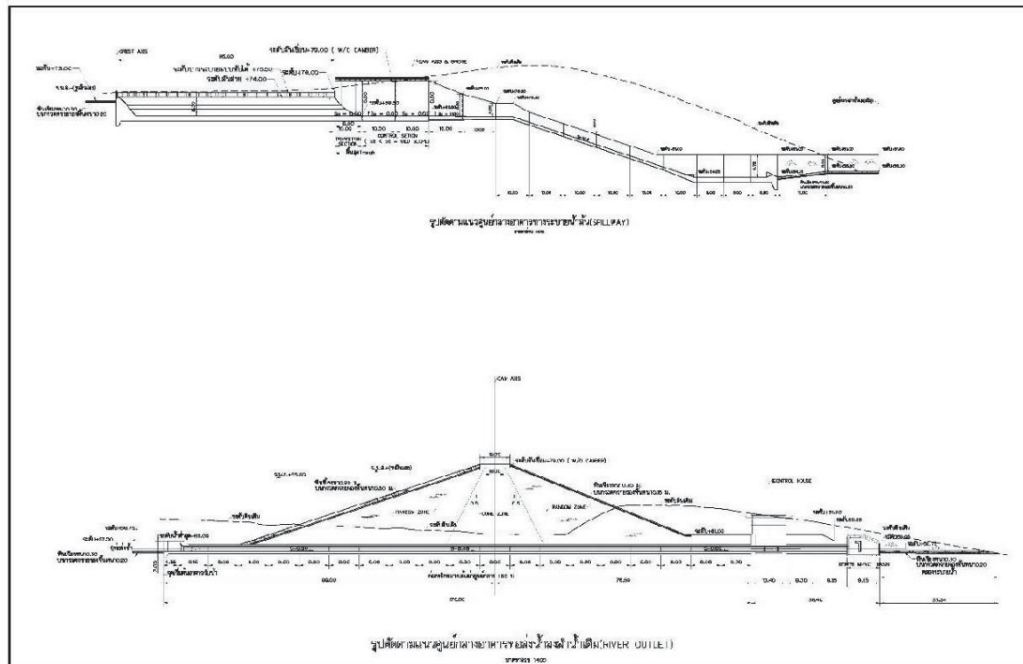
ที่มา : บริษัทที่ปรึกษา, 2564

รูปที่ 5-2 ภาพจำลอง 3 มิติ บริเวณท้งงานและอ่างเก็บน้ำของโครงการ



ที่มา : บริษัทที่ปรึกษา, 2564

รูปที่ 5-3 แพลนท้งงานเขื่อน โครงการอ่างเก็บน้ำคลองสี่สุก อันเนื่องมาจากพระราชดำริ



ที่มา : บริษัทที่ปรึกษา, 2564

รูปที่ 5-4 รูปตัดตามแนวศูนย์กลางอาคารระบายน้ำล้น และท่อส่งน้ำลงลำน้ำเดิม

(7) ระบบส่งน้ำ

ระบบท่อส่งน้ำและส่งลงลำน้ำเดิม

ชนิดท่อ

HDPE/HDPE เสริมเหล็ก

ท่อหลัก (MP) Ø 800 มิลลิเมตร ยาว

4.76 กิโลเมตร

ท่อสายรองฝั่งซ้ายแยกที่ 1 (1RMP)

Ø 450 มิลลิเมตร ยาว

2.57 กิโลเมตร

- ท่อสายรองฝั่งซ้ายแยกที่ 1 ซอยที่ 1 (1L-1RMP)

Ø 400 มิลลิเมตร ยาว

0.86 กิโลเมตร

- ท่อสายรองฝั่งซ้ายแยกที่ 1 ซอยที่ 2 (2L-1RMP)

Ø 300 มิลลิเมตร ยาว

1.03 กิโลเมตร

- ท่อสายรองฝั่งแยกที่ 2 (2RMP)

Ø 400 มิลลิเมตร ยาว

1.71 กิโลเมตร

- ท่อสายรองฝั่งขวา (LMP)

Ø 600 มิลลิเมตร ยาว

2.18 กิโลเมตร

(8) พื้นที่รับประโยชน์

พื้นที่รับประโยชน์ที่เพิ่มขึ้น จากอ่างเก็บน้ำคลองสีสุก

4,300 ไร่



พื้นที่ส่งน้ำจากอ่างเก็บน้ำ ทั้งหมด 3 หมู่บ้าน

996

ครัวเรือน

(9) แนวถนนของโครงการ

จากสภาพการใช้ประโยชน์ที่ดินในปัจจุบัน พื้นที่ห้วยงานและอ่างเก็บน้ำของโครงการ และบริเวณโดยรอบ ส่วนใหญ่เป็นพื้นที่เกษตรกรรมและชุมชน มีโครงข่ายถนนเชื่อมต่อระหว่างหมู่บ้านและเข้าสู่พื้นที่เกษตรกรรม ซึ่งการพัฒนาโครงการอ่างเก็บน้ำคลองสีสุก อันเนื่องมาจากพระราชดำริ จะส่งผลกระทบต่อโครงข่ายถนนดังกล่าวข้างต้น ทำให้ไม่สามารถเดินทางติดต่อกันระหว่างชุมชนต่างๆ และการเข้าถึงพื้นที่เกษตรกรรม ซึ่งในการประชุมปรึกษาหารือ ครั้งที่ 1 เมื่อวันที่ 2 กุมภาพันธ์ 2564 เวลา 10.00-12.30 น. ณ ห้องประชุม องค์การบริหารส่วนตำบลต้นยวน ตำบลต้นยวน อำเภอนพพม จังหวัดสุราษฎร์ธานี ระหว่างเจ้าหน้าที่กรมชลประทาน บริษัทที่ปรึกษา ผู้นำท้องถิ่นและตัวแทนประชาชนในพื้นที่ที่คาดว่าจะได้รับผลกระทบจากโครงการอ่างเก็บน้ำคลองสีสุก อันเนื่องมาจากพระราชดำริ ได้เสนอแนะให้ก่อสร้างถนนทดแทนเป็นเส้นทางคมนาคมที่เชื่อมระหว่างตำบล และระหว่างหมู่บ้าน และถนนบริเวณรอบอ่างเก็บน้ำ ดังนั้นได้พิจารณาถนนสำหรับโครงการเป็น 3 แนวเส้นทาง (รูปที่ 5-5) ดังนี้

1) ถนนเข้าห้วยงาน เป็นเส้นทางเข้าสู่ห้วยงานโครงการในระหว่างก่อสร้าง และสำหรับเจ้าหน้าที่ใช้ในการเข้า-ออกโครงการ เพื่อดูแลบำรุงรักษาและบริหารอ่างเก็บน้ำ และเป็นเส้นทางในการสัญจรเชื่อมต่อกับถนนทดแทน โดยจะปรับปรุงเส้นทางเดิมที่มีอยู่ในปัจจุบัน

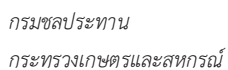
2) ถนนทดแทน เส้นทางเดิมที่ผ่านพื้นที่ห้วยงานและอ่างเก็บน้ำของโครงการ จะถูกน้ำท่วมทำให้เส้นทางที่เชื่อมต่อกันระหว่างหมู่บ้านในตำบลคลองชะอุ่นและตำบลต้นยวนถูกตัดขาด แม้ว่าจะมีเส้นทางอื่นที่สามารถใช้ได้ แต่การเดินทางจะต้องใช้เวลาเพิ่มขึ้น เนื่องจากเป็นถนนที่อ้อมเขา จึงจำเป็นต้องก่อสร้างถนนทดแทน เพื่อใช้เป็นเส้นทางเชื่อมต่อระหว่างหมู่บ้านและตำบล และการเข้าถึงพื้นที่เกษตรกรรม

3) ถนนรอบอ่างเก็บน้ำ เส้นทางเดิมที่ผ่านพื้นที่ห้วยงานและอ่างเก็บน้ำของโครงการ จะถูกน้ำท่วมทำให้เกษตรกรรอบอ่างเก็บน้ำไม่สามารถเข้าถึงพื้นที่เกษตรกรรมได้ จึงจำเป็นต้องก่อสร้างถนนสายสั้นและขนาดเล็กตามขอบอ่างเก็บน้ำ เพื่อช่วยเหลือเกษตรกรที่ได้รับผลกระทบจากโครงการ ให้สามารถเข้าถึงพื้นที่เกษตรกรรมได้สะดวกขึ้น

ถนนเข้าห้วยงานโครงการ (กว้าง 9 เมตร) ยาว	1.40	กิโลเมตร
ถนนทดแทน (กว้าง 6 เมตร) ยาว	2.41	กิโลเมตร
ถนนรอบอ่างเก็บน้ำ (กว้าง 6 เมตร) ยาว	5.31	กิโลเมตร

(10) พื้นที่โครงการในเขตพื้นที่อนุรักษ์

จากการตรวจสอบพื้นที่องค์ประกอบของโครงการกับข้อมูลพื้นที่ป่าสงวนแห่งชาติในเบื้องต้นพบว่าพื้นที่ห้วยงานและอ่างเก็บน้ำ และถนนของโครงการ ซ้อนทับอยู่ในเขตพื้นที่ป่าสงวนแห่งชาติ ป่าย่านยาว ป่าเขาหวาง ป่ากระชุม รวมทั้งสิ้น 642 ไร่ ประกอบด้วยเขตพื้นที่ป่าเพื่อการอนุรักษ์เพิ่มเติม (โซน ซี) 334 ไร่ และเขตพื้นที่ป่าเพื่อเศรษฐกิจ (โซน อี) 308 ไร่



รูปที่ 5-5 แนวถนนเข้าสู่ห้วงงาน ถนนทดแทน และถนนรอบอ่างเก็บน้ำของโครงการ



(11) ผลกระทบต่อประชาชน ที่ดิน อาคารสิ่งปลูกสร้าง และไม้ผลไม้นั้น

จากการสำรวจ พบว่ามีประชาชน ที่ดิน อาคารสิ่งปลูกสร้าง และไม้ผลไม้นั้นที่ได้รับผลกระทบ ดังนี้

พื้นที่	หัวงานและ อ่างเก็บน้ำ	ถนน	ระบบส่งน้ำ	รวม
1. ที่ดิน				
จำนวนประชาชน (ราย)	128	65	38	231
พื้นที่ (ไร่)	527	50	6	583
2. สิ่งปลูกสร้าง				
จำนวนประชาชน (ราย)	29	0	0	29
จำนวนสิ่งปลูกสร้าง (หลัง)	54	0	0	54
3. ต้นไม้ (ต้น)				
ป่าสนน้ำมัน (ต้น)	2,723	170	42	2,935
ยางพารา (ต้น)	4,225	371	16	4,612
ทุเรียน (ต้น)	79	24	0	103
หมาก (ต้น)	221	0	0	221
มะนาว (ต้น)	67	0	0	67

ที่มา : บริษัทที่ปรึกษา, 2564

(12) ราคาค่าก่อสร้างโครงการ

การประมาณราคาค่าก่อสร้างโครงการอ่างเก็บน้ำคลองสี่สุก อันเนื่องมาจากพระราชดำริ พร้อมอาคารประกอบ ระบบชลประทาน ถนนเข้าหัวงาน ถนนทดแทน และถนนรอบอ่างเก็บน้ำ รวมทั้งค่าทดแทนที่ดิน สิ่งปลูกสร้าง และไม้ผลไม้นั้น มีราคาค่าก่อสร้างรวมทั้งสิ้น 450.51 ล้านบาท

6. การศึกษาผลกระทบสิ่งแวดล้อมเบื้องต้น

6.1 เหตุผลและความจำเป็นในการศึกษาและจัดทำรายงานผลกระทบสิ่งแวดล้อมเบื้องต้น

โครงการอ่างเก็บน้ำคลองสี่สุก อันเนื่องมาจากพระราชดำริ จังหวัดสุราษฎร์ธานี มีพื้นที่โครงการบางส่วนอยู่ในเขตป่าสงวนแห่งชาติป่าย่านยาว ป่าเขาหวง และป่ากระชุม ซึ่งเป็นป่าอนุรักษ์เพิ่มเติม (ป่าโซน ซี) จึงเข้าข่ายประเภทและขนาดโครงการที่ต้องจัดทำรายงานการประเมินผลกระทบสิ่งแวดล้อมเบื้องต้น ตามมติคณะรัฐมนตรี เมื่อวันที่ 26 เมษายน 2554 เรื่อง การทบทวนการกำหนดประเภทและขนาดของโครงการของหน่วยงานรัฐที่ต้องเสนอรายงานผลกระทบสิ่งแวดล้อมเบื้องต้น โดยกำหนดให้โครงการประเภทอ่างเก็บน้ำที่อยู่ในเขตป่าอนุรักษ์เพิ่มเติม (ป่าโซน ซี) ที่มีพื้นที่ตั้งแต่ 50 ไร่ แต่ไม่ถึง 500 ไร่ ต้องมีการจัดทำรายงานการประเมินผลกระทบสิ่งแวดล้อมเบื้องต้น เสนอต่อสำนักงานนโยบายและแผนทรัพยากรธรรมชาติและสิ่งแวดล้อม (สผ.) เพื่อนำเข้าสู่การพิจารณาของคณะกรรมการผู้ชำนาญการพิจารณารายงานการประเมินผล



กระทบสิ่งแวดลอม (คชก.) โครงการพัฒนาแหล่งน้ำเพื่อพิจารณาให้ความเห็นชอบต่อรายงานเพื่อขออนุญาตก่อสร้างโครงการตามขั้นตอนต่อไป

6.2 วัตถุประสงค์ของการศึกษาผลกระทบสิ่งแวดล้อมเบื้องต้น

การศึกษาและจัดทำรายงานการศึกษาผลกระทบสิ่งแวดล้อมเบื้องต้น อ่างเก็บน้ำคลองสี่สูง อันเนื่องมาจากพระราชดำริ จังหวัดสุราษฎร์ธานี มีวัตถุประสงค์หลัก สรุปได้ดังนี้

- (1) เพื่อศึกษาโครงการพัฒนาแหล่งน้ำในพื้นที่ที่มีความเหมาะสมและสอดคล้องกับความต้องการของประชาชน
- (2) เพื่อจัดทำรายงานผลกระทบสิ่งแวดล้อมเบื้องต้น ตามมติคณะรัฐมนตรีเกี่ยวกับป่าอนุรักษ์เพิ่มเติมซึ่งพื้นที่อ่างเก็บน้ำของโครงการอยู่ในเขตป่าอนุรักษ์เพิ่มเติม (ป่าโซน ซี) ตั้งแต่ 50 ไร่ แต่ไม่ถึง 500 ไร่ และเป็นไปตามข้อกำหนดของกฎหมายและระเบียบที่เกี่ยวข้อง และแนวทางของสำนักงานนโยบายและแผนทรัพยากรธรรมชาติและสิ่งแวดล้อม (สผ.)
- (3) เพื่อจัดทำมาตรการป้องกันและแก้ไขผลกระทบสิ่งแวดล้อม และมาตรการติดตามตรวจสอบผลกระทบสิ่งแวดล้อม
- (4) เพื่อดำเนินงานประชาสัมพันธ์ มวลชนสัมพันธ์ และการมีส่วนร่วมของประชาชน เพื่อให้ประชาชนในพื้นที่โครงการได้เสนอความคิดเห็นและเสนอแนวทางในขั้นตอนต่างๆ ของการศึกษา

6.3 ขอบเขตการศึกษาผลกระทบสิ่งแวดล้อมเบื้องต้น

การศึกษาผลกระทบสิ่งแวดล้อมเบื้องต้น สำหรับโครงการศึกษาผลกระทบสิ่งแวดล้อมเบื้องต้น อ่างเก็บน้ำคลองสี่สูง อันเนื่องมาจากพระราชดำริ จังหวัดสุราษฎร์ธานี จะศึกษาครอบคลุมมิติของสิ่งแวดล้อมทั้ง 4 ด้าน ตามที่สำนักงานนโยบายและแผนทรัพยากรธรรมชาติและสิ่งแวดล้อมกำหนด ประกอบด้วย ทรัพยากรสิ่งแวดล้อมทางกายภาพ ทรัพยากรสิ่งแวดล้อมทางชีวภาพ คุณค่าต่อการใช้ประโยชน์ของมนุษย์ และคุณค่าต่อคุณภาพชีวิตโดยประกอบด้วยการศึกษาสภาพสิ่งแวดล้อมในปัจจุบัน การประเมินผลกระทบสิ่งแวดล้อมที่อาจเกิดขึ้นจากโครงการทั้งระยะก่อสร้างและระยะดำเนินการ รวมทั้งการเสนอแนะมาตรการป้องกันและแก้ไขผลกระทบสิ่งแวดล้อม และมาตรการติดตามตรวจสอบผลกระทบสิ่งแวดล้อมที่เหมาะสมสำหรับโครงการรายละเอียดประเภทของทรัพยากรสิ่งแวดล้อมที่จะทำการศึกษา จำนวน 38 หัวข้อ ดังแสดงในตารางที่ 6.3-1

ตารางที่ 6.3-1 ประเภทของทรัพยากรสิ่งแวดล้อมที่จะทำการศึกษา

ทรัพยากรด้านกายภาพ	ทรัพยากรชีวภาพ	คุณค่าการใช้ประโยชน์ของมนุษย์	คุณค่าคุณภาพชีวิต
1. สภาพภูมิประเทศ	1. ทรัพยากรป่าไม้	1. ระบบชลประทานและการเกษตร	1. เศรษฐกิจและสังคม
2. สภาพภูมิอากาศ	2. สถานภาพการปลูกทำลายป่า	2. การใช้น้ำ	2. การขดเขยที่ดินและทรัพยากรสิน
3. คุณภาพอากาศ	3. สัตว์ป่า	3. การระบายน้ำและการบรรเทาหน้าท่วม	3. สุขภาพอนามัยและการบริการสาธารณสุข
4. ทรัพยากรดิน	4. สิ่งมีชีวิตในน้ำ	4. การประมงและการเพาะเลี้ยงสัตว์น้ำ	4. การท่องเที่ยว กีฬา
5. ธรณีวิทยาและการเกิดแผ่นดินไหว	5. ระบบนิเวศของพื้นที่	5. การใช้ประโยชน์ที่ดิน	แหล่งนันทนาการ และ
6. วัสดุที่ใช้ในการก่อสร้างเขื่อน		6. การใช้ประโยชน์จากป่า	
		7. การใช้ประโยชน์ทรัพยากรธรณี	



7. ทรัพยากรธรรมชาติ		8. การคมนาคมขนส่ง	สุนทรียภาพ
8. เสี่ยงและความสิ้นเปลือง		9. การจัดการน้ำเสีย สิ่งปฏิกูล และขยะมูลฝอย	5. แหล่งโบราณสถาน
9. ตะกอนและการกัดเซาะ		10. โรงงานอุตสาหกรรม	แหล่งโบราณคดี
10. การชะล้างพังทลายของดิน		11. พลังงานและไฟฟ้า	มานุษยวิทยา และสิ่งมี
11. อุทกวิทยาน้ำผิวดิน		12. การจัดการลุ่มน้ำ	คุณค่าทางด้าน
12. คุณภาพน้ำผิวดิน		13. การใช้ประโยชน์ของมนุษย์และปฏิสัมพันธ์กับนิเวศของพื้นที่	ประวัติศาสตร์หรือ
13. อุทกธรณีวิทยาและคุณภาพน้ำใต้ดิน			มรดกทางศิลปวัฒนธรรม
14. พื้นที่ชุ่มน้ำ			ของชาติ
15. พื้นที่สำคัญทางธรรมชาติและภูมิทัศน์			

ที่มา : แนวทางการจัดทำรายงานการวิเคราะห์ผลกระทบสิ่งแวดล้อมโครงการพัฒนาแหล่งน้ำ ของกลุ่มงานพัฒนาแหล่งน้ำและเกษตรกรรม สำนักงานนโยบายและแผนทรัพยากรธรรมชาติและสิ่งแวดล้อม (มกราคม 2559)

6.4 แนวทางการศึกษาผลกระทบสิ่งแวดล้อมเบื้องต้น

การศึกษาผลกระทบสิ่งแวดล้อมเบื้องต้นของโครงการ จะดำเนินการตามแนวทางการศึกษาดังนี้

(1) แนวทางการจัดทำรายงานการวิเคราะห์ผลกระทบสิ่งแวดล้อมโครงการพัฒนาแหล่งน้ำ ของกลุ่มงานพัฒนาแหล่งน้ำและเกษตรกรรม สำนักงานนโยบายและแผนทรัพยากรธรรมชาติและสิ่งแวดล้อม (มกราคม 2559)

(2) หลักเกณฑ์ วิธีการและเงื่อนไขในการจัดทำรายงานการประเมินผลกระทบสิ่งแวดล้อมเบื้องต้น ตามมติ ครม. วันที่ 26 เมษายน 2554 เรื่องการทบทวนประเภทและขนาดโครงการของหน่วยงานของรัฐที่ต้องเสนอรายงานการวิเคราะห์ผลกระทบสิ่งแวดล้อม ตาม มติ ครม. เกี่ยวกับป่าอนุรักษ์เพิ่มเติม ประเภทโครงการอ่างเก็บน้ำที่อยู่ในเขตป่าอนุรักษ์เพิ่มเติม (ป่าโซน ซี) ตั้งแต่ 50 ไร่ แต่ไม่ถึง 500 ไร่

(3) แนวทางการประเมินผลกระทบทางสุขภาพในรายงานการวิเคราะห์ผลกระทบสิ่งแวดล้อมของสำนักงานนโยบายและแผนทรัพยากรธรรมชาติและสิ่งแวดล้อม (เมษายน 2556)

(4) แนวทางการประเมินผลกระทบต่อสุขภาพจากโครงการพัฒนาแหล่งน้ำของกรมอนามัย กระทรวงสาธารณสุข (มิถุนายน 2557)

(5) แนวทางการมีส่วนร่วมของประชาชนในกระบวนการจัดทำรายงานการประเมินผลกระทบสิ่งแวดล้อม พ.ศ.2562 (มกราคม 2562) และประกาศของสำนักงานนโยบายและแผนทรัพยากรธรรมชาติและสิ่งแวดล้อม เรื่อง แนวทางการมีส่วนร่วมของประชาชนในกระบวนการจัดทำรายงานการประเมินผลกระทบสิ่งแวดล้อม ประกาศในราชกิจจานุเบกษา เมื่อวันที่ 8 กุมภาพันธ์ 2562

(6) ระเบียบอื่นๆ ที่เกี่ยวข้อง

6.5 ขั้นตอนการศึกษาผลกระทบสิ่งแวดล้อมเบื้องต้น

ภาพรวมขั้นตอนการศึกษาผลกระทบสิ่งแวดล้อมเบื้องต้น ดังแสดงในรูปที่ 6.5-1 สรุปได้ดังนี้

(1) การกลั่นกรองโครงการ เป็นขั้นตอนที่พิจารณาปัจจัยที่อาจก่อให้เกิดผลกระทบสิ่งแวดล้อมจากองค์ประกอบของโครงการ และกิจกรรมของโครงการทั้งในระยะก่อสร้างและระยะดำเนินการ โดย



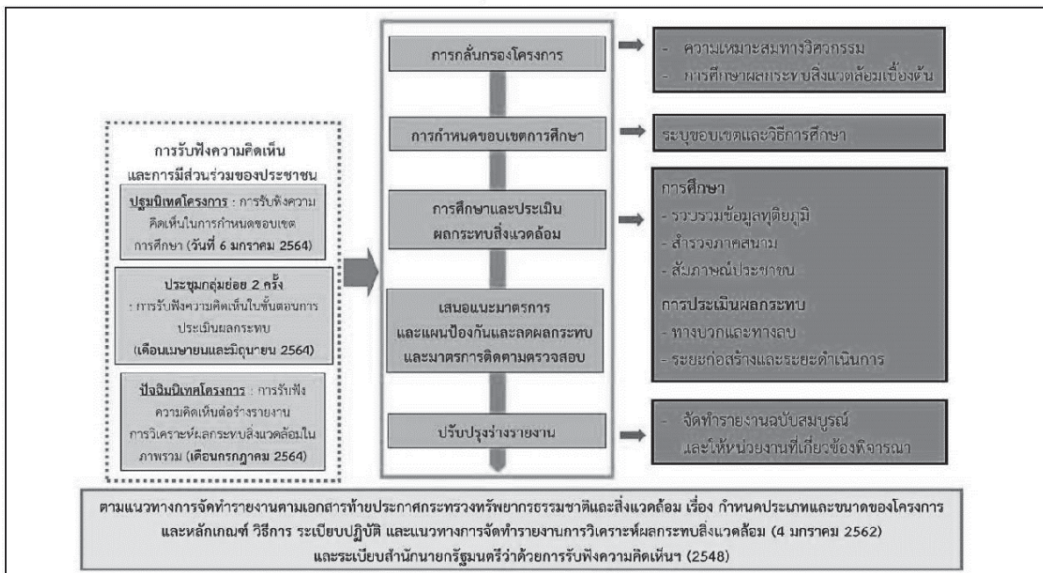
พิจารณาจากตำแหน่งที่ตั้งของโครงการ พื้นที่ทางกฎหมายและข้อกำหนดทางกฎหมายต่างๆ เพื่อนำมากำหนดเป็นหัวข้อในการศึกษาประเมินผลกระทบสิ่งแวดล้อมเบื้องต้น โดยให้ครอบคลุมทรัพยากรสิ่งแวดล้อมทั้ง 4 ด้าน คือ ทรัพยากรสิ่งแวดล้อมทางกายภาพ ทรัพยากรสิ่งแวดล้อมทางชีวภาพ คุณค่าการใช้ประโยชน์ของมนุษย์ และคุณภาพชีวิต

(2) การกำหนดขอบเขตการศึกษา เป็นขั้นตอนในการกำหนดขอบเขตของพื้นที่ศึกษาและวิธีการศึกษา เช่น การระบุจุดเก็บตัวอย่างปฐภูมิ วิธีการเก็บหรือการสำรวจตัวอย่างภาคสนาม วิธีการวิเคราะห์ตัวอย่างแนวทางการประเมินผลกระทบสิ่งแวดล้อมเบื้องต้นในแต่ละหัวข้อศึกษาทางสิ่งแวดล้อม เป็นต้น โดยในขั้นตอนนี้ต้องมีการจัดรับฟังความคิดเห็นและการมีส่วนร่วมของประชาชนผู้มีส่วนได้ส่วนเสียกับโครงการ

(3) การศึกษาและประเมินผลกระทบสิ่งแวดล้อมเบื้องต้น เป็นขั้นตอนที่จะดำเนินการเก็บสำรวจตัวอย่างปฐภูมิในภาคสนาม วิเคราะห์ตัวอย่างในห้องปฏิบัติการ สรุปผลการศึกษาและประเมินผลกระทบสิ่งแวดล้อมเบื้องต้น ทั้งทางตรงและทางอ้อมทั้งในระยะก่อสร้างและระยะดำเนินการ

(4) การเสนอแนะมาตรการป้องกันและแก้ไขผลกระทบสิ่งแวดล้อม เพื่อจัดเตรียมมาตรการและแผนป้องกันและแก้ไขผลกระทบสิ่งแวดล้อมที่อาจเกิดขึ้นในด้านลบจากการดำเนินโครงการและจัดเตรียมมาตรการส่งเสริมด้านสิ่งแวดล้อมหรือคุณภาพชีวิตที่ดีต่อประชาชนในพื้นที่โครงการ เพื่อเพิ่มพูนประโยชน์ของโครงการต่อคุณภาพชีวิตของประชาชนให้ได้มากที่สุด

(5) การจัดเตรียมมาตรการติดตามตรวจสอบผลกระทบสิ่งแวดล้อมที่เหมาะสมสำหรับโครงการ เพื่อตรวจสอบประสิทธิภาพของมาตรการป้องกันและแก้ไขผลกระทบสิ่งแวดล้อมที่โครงการได้ดำเนินการ เพื่อนำไปปรับปรุงมาตรการดังกล่าวให้มีประสิทธิภาพสูงที่สุดต่อไป



ที่มา: ระบบการวิเคราะห์ผลกระทบสิ่งแวดล้อมของประเทศไทย, สผ. (2558)

รูปที่ 6.5-1 ขั้นตอนการศึกษาผลกระทบสิ่งแวดล้อมเบื้องต้น



7. การศึกษาด้านเศรษฐกิจและสังคม

ศึกษาและวิเคราะห์ข้อมูลสภาพด้านเศรษฐกิจและสังคมทั้งข้อมูลทุติยภูมิและปฐมภูมิในประเด็นที่มีนัยสำคัญต่อการพัฒนาโครงการ และการสำรวจด้านเศรษฐกิจและสังคม โดยการสัมภาษณ์ผู้ที่ได้รับผลกระทบทางลบทุกราย และสุ่มตัวอย่างสำรวจในพื้นที่รับประโยชน์ ประกอบด้วย ข้อมูลโครงสร้างทางสังคม ข้อมูลครัวเรือน ครัวเรือนเกษตร โครงสร้างของครัวเรือน การใช้แรงงาน การถือครองที่ดิน การประกอบอาชีพ รายได้ ระบบสาธารณสุข โภค และข้อมูลด้านทัศนคติ ความคิดเห็น ความวิตกกังวล สภาพปัญหาการขาดแคลนน้ำ หรือข้อเสนอแนะที่มีต่อโครงการ โดยเป็นไปตามหลักวิชาการทางสถิติและสอดคล้องกับแนวทางการประเมินผลกระทบสิ่งแวดล้อมเบื้องต้น

8. การศึกษาวิเคราะห์ผลตอบแทนทางด้านเศรษฐศาสตร์และเศรษฐศาสตร์สิ่งแวดล้อม

ด้านเศรษฐศาสตร์ เป็นการวิเคราะห์ความเหมาะสมในเชิงเศรษฐกิจ และผลตอบแทนที่คุ้มค่าต่อสังคม รวมทั้งการวิเคราะห์ผลประโยชน์ที่เกิดขึ้นกับผู้มีส่วนได้ส่วนเสียจากการมี/ไม่มีโครงการ โดยนำข้อมูลต้นทุนขององค์ประกอบโครงการและผลประโยชน์ที่เกิดจากโครงการทั้งหมด ทั้งทางตรงและทางอ้อม มาใช้ในการวิเคราะห์

ด้านเศรษฐศาสตร์สิ่งแวดล้อม เป็นการนำผลกระทบสิ่งแวดล้อมมาประเมินในเชิงมูลค่า นำไปผนวกกับการวิเคราะห์ด้านเศรษฐศาสตร์ เพื่อพิจารณาถึงความคุ้มค่าของโครงการ โดยจำแนกต้นทุนและผลประโยชน์ ทั้งทางตรงและทางอ้อม แล้วนำมาประเมินมูลค่า

ด้านความคุ้มค่าของโครงการ จะนำผลการวิเคราะห์ด้านเศรษฐศาสตร์และเศรษฐศาสตร์สิ่งแวดล้อมมาประมวลรวมกัน เพื่อวิเคราะห์ความคุ้มค่าของโครงการในภาพรวม ตลอดจนการทดสอบค่าความแปรเปลี่ยน และวิเคราะห์ความอ่อนไหว ในกรณี มีการเปลี่ยนแปลงต้นทุน ผลประโยชน์ และความล่าช้าในการก่อสร้าง

9. การประชาสัมพันธ์ มวลชนสัมพันธ์และการมีส่วนร่วมของประชาชน

ดำเนินการตามแนวทางการมีส่วนร่วมของประชาชนในกระบวนการจัดทำรายงานการประเมินผลกระทบสิ่งแวดล้อม ปี 2562 (มกราคม 2562) และประกาศสำนักงานนโยบายและแผนทรัพยากรธรรมชาติและสิ่งแวดล้อม เรื่อง แนวทางการมีส่วนร่วมของประชาชนในกระบวนการจัดทำรายงานการประเมินผลกระทบสิ่งแวดล้อม ประกาศในราชกิจจานุเบกษา เมื่อวันที่ 8 กุมภาพันธ์ 2562 โดยครอบคลุมกลุ่มผู้มีส่วนเกี่ยวข้อง ดังนี้ ประชาชนผู้ได้รับผลกระทบทางลบและทางบวก (กลุ่มผู้เสียประโยชน์ และกลุ่มผู้ได้รับผลประโยชน์) หน่วยงานราชการทุกภาคส่วนที่เกี่ยวข้อง กลุ่มองค์กรเอกชน กลุ่มอนุรักษ์ สถาบันการศึกษานักวิชาการอิสระ สื่อมวลชน และภาคประชาชน (ผู้นำชุมชน ประชาชนทั่วไป) โดยครอบคลุมทุกขั้นตอนของการศึกษา



10. ผลประโยชน์ของโครงการ

โครงการอ่างเก็บน้ำคลองสี่ลูก อันเนื่องมาจากพระราชดำริ เมื่อก่อสร้างสำเร็จประชาชนจะได้รับผลประโยชน์ ดังต่อไปนี้

- (1) เป็นแหล่งเก็บกักน้ำต้นทุนสำหรับการเกษตรกรรม ในช่วงฤดูแล้ง ในตำบลคลองชะอุ่น อำเภอพนม จังหวัดสุราษฎร์ธานี และพื้นที่ข้างเคียง
- (2) เป็นแหล่งน้ำสำรองและบรรเทาความเดือดร้อนของประชาชนเนื่องจากการขาดแคลนน้ำเพื่อการอุปโภคบริโภค
- (3) ยกระดับคุณภาพชีวิตและความเป็นอยู่ของประชาชนในเขตพื้นที่โครงการและบริเวณใกล้เคียงให้ดีขึ้น
- (4) เพิ่มศักยภาพของพื้นที่สำหรับการพัฒนาด้านอื่นๆที่เกี่ยวข้อง
- (5) เป็นแหล่งเพาะพันธุ์และขยายพันธุ์สัตว์น้ำจืด สำหรับการประมงพื้นบ้าน
- (6) เป็นแหล่งพักผ่อนหย่อนใจ ทำให้เกิดแหล่งท่องเที่ยวใหม่ของชุมชน สร้างงาน สร้างรายได้สู่ท้องถิ่นและจังหวัด

11. ระยะเวลาการศึกษา

โครงการศึกษาผลกระทบสิ่งแวดล้อมเบื้องต้น อ่างเก็บน้ำคลองสี่ลูก อันเนื่องมาจากพระราชดำริ จังหวัดสุราษฎร์ธานี ได้เริ่มปฏิบัติงานเมื่อวันที่ 23 พฤศจิกายน 2563 เป็นต้นมา

12. หน่วยงานที่รับผิดชอบ

หน่วยงานที่รับผิดชอบ	: ส่วนวางโครงการที่ 4 สำนักบริหารโครงการ กรมชลประทาน
ที่ปรึกษา	: บริษัท ชลนวัต จำกัด
	: บริษัท อินโนเวชั่น คอนซัลแตนท์ จำกัด
	: บริษัท คณวัชร เทคโนโลยี คอนซัลแตนท์ จำกัด
สัญญาจ้างที่ปรึกษาเลขที่	: จ.3/2564 (สพด.) ลงวันที่ 13 พฤศจิกายน 2563
วันเริ่มปฏิบัติงาน	: 23 พฤศจิกายน 2563
วันสิ้นสุดสัญญาจ้าง	: 19 สิงหาคม 2564
ระยะเวลาการศึกษา	: 270 วัน



หัวข้อการนำเสนอ

- 1 ภาพรวมการศึกษาโครงการ
- 2 การศึกษาพบความเหมาะสมการพัฒนาโครงการ
- 3 โครงการจ่ายน้ำตามวรรณะ
- 4 การศึกษาผลกระทบสิ่งแวดล้อมเบื้องต้น
- 5 การประชาสัมพันธ์ มวลชนสัมพันธ์ และการมีส่วนร่วม

ภาพรวมการศึกษาโครงการ

โครงการศึกษาผลกระทบสิ่งแวดล้อมเบื้องต้น
อ่างเก็บน้ำคลองสี่ลูก อันเนื่องมาจากพระราชดำริ จังหวัดสุราษฎร์ธานี

เลขที่สัญญาจ้าง	จ.3/2564 (สพด.) ลงวันที่ 13 พฤศจิกายน 2563
เริ่มปฏิบัติงาน	23 พฤศจิกายน 2563
สิ้นสุดสัญญา	19 สิงหาคม 2564
ระยะเวลา	270 วัน
กลุ่มบริษัทที่ปรึกษา	

บริษัท ชินวาท จำกัด

บริษัท อินโนเวชั่น คอนสตรัคชั่น จำกัด

บริษัท วิศวกรรมน้ำ จำกัด

โครงการศึกษาผลกระทบสิ่งแวดล้อมเบื้องต้น อ่างเก็บน้ำคลองสี่ลูก อันเนื่องมาจากพระราชดำริ จังหวัดสุราษฎร์ธานี

กิจกรรมสื่อสัญญาณ

หือประชุม องค์การบริหารส่วนตำบลต้นตอ
วันจันทร์ที่ 27 กันยายน 2564 เวลา 13.30 - 14.30 น.

1. ภาพรวมการศึกษาโครงการ

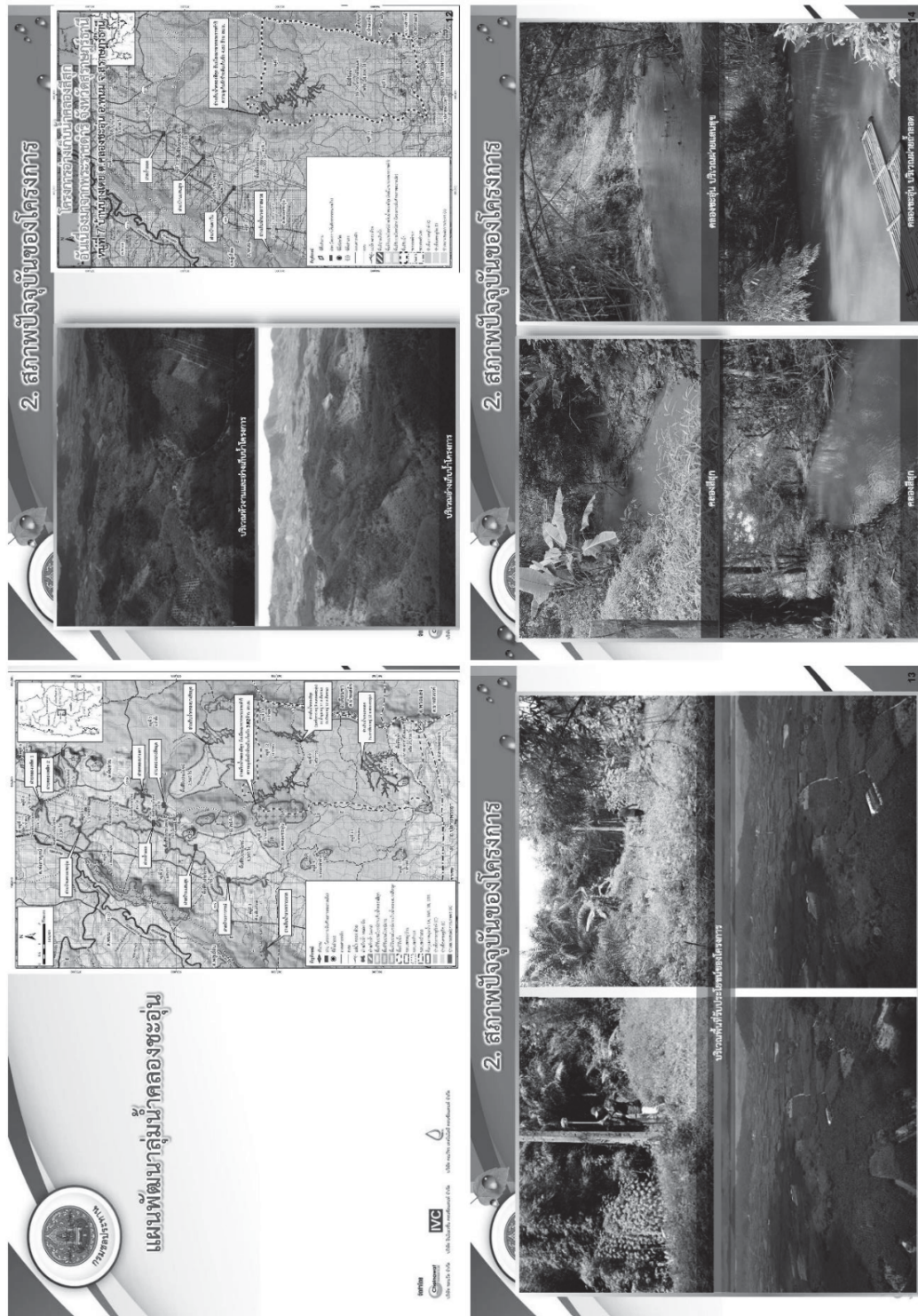


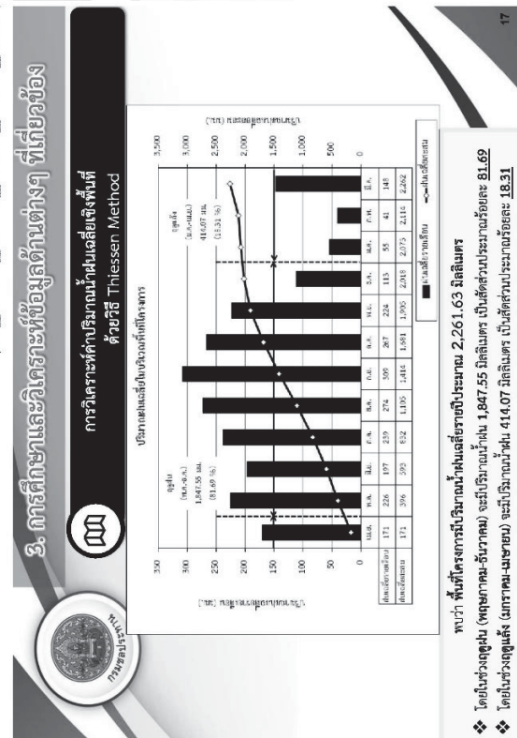
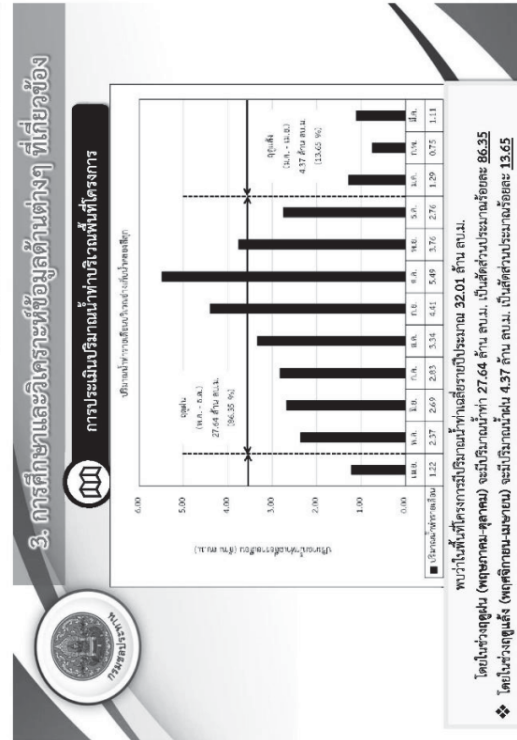
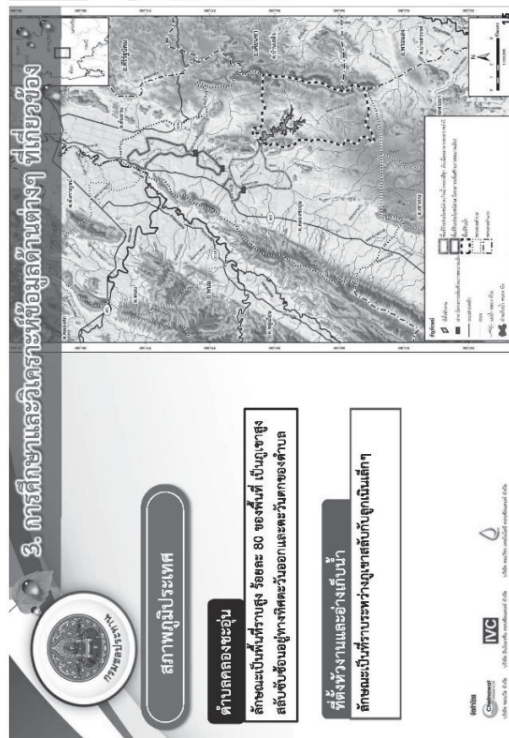
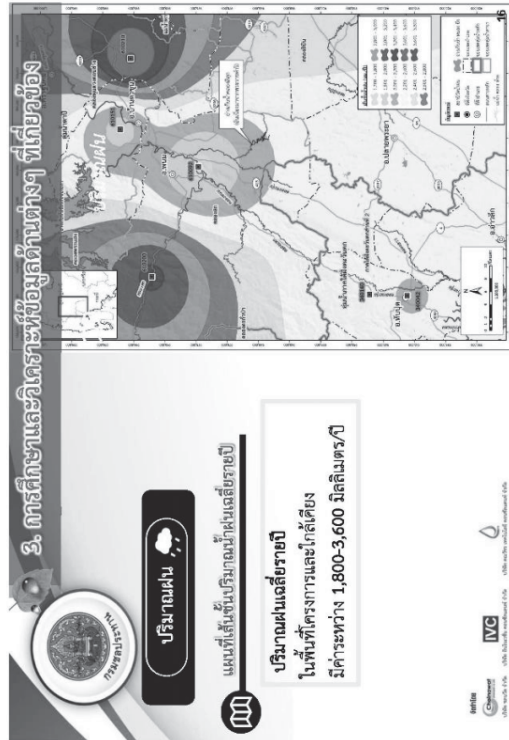
ภาพรวมการศึกษาโครงการ

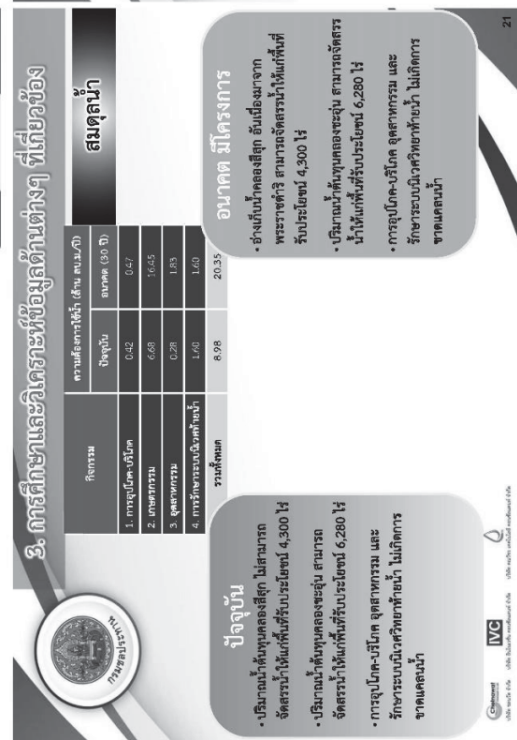
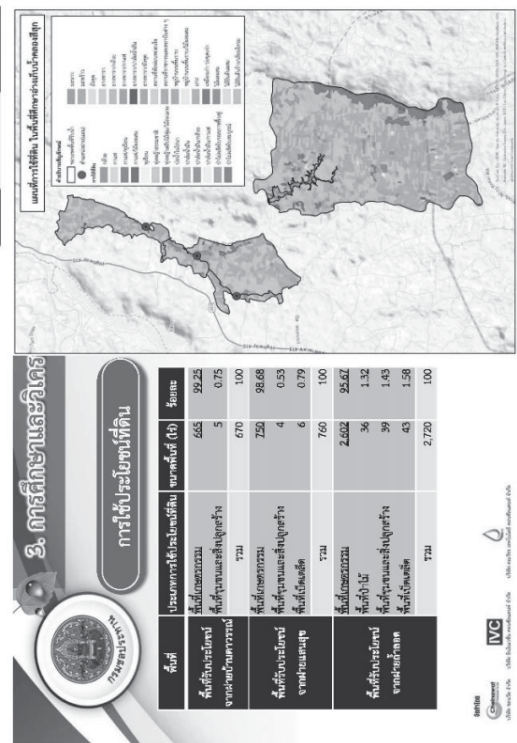
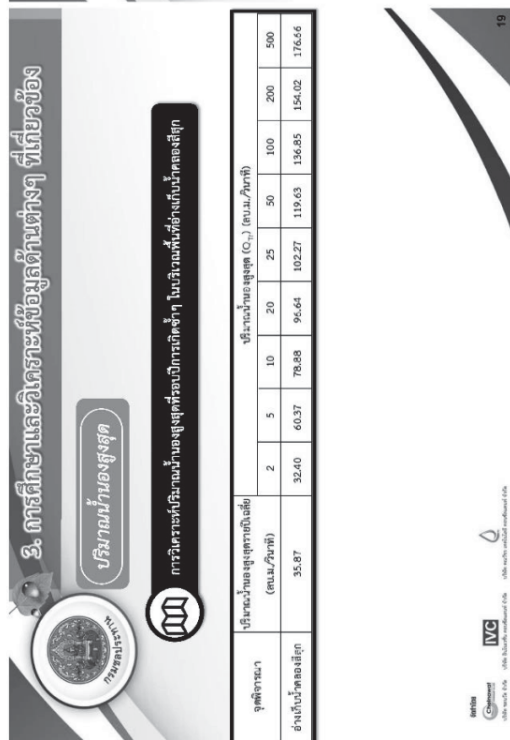
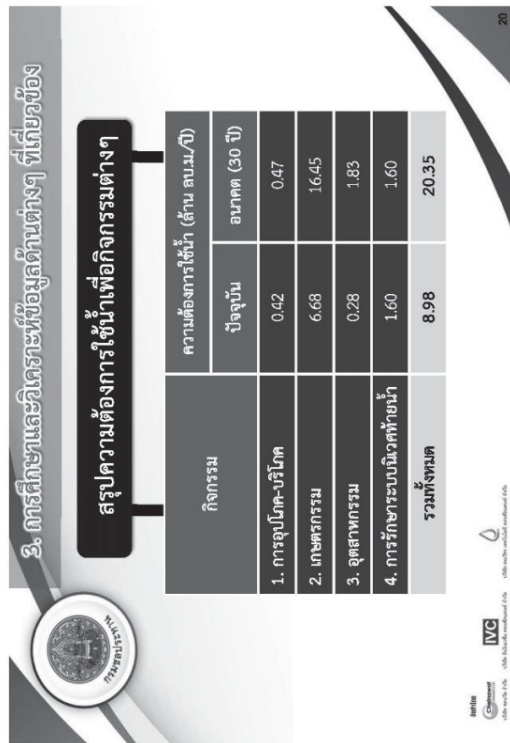
1. ศึกษาและออกแบบโครงการ
2. ดำเนินการก่อสร้าง
3. ควบคุมและบำรุงรักษา
4. ประเมินผลและปรับปรุง

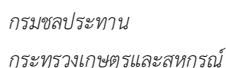
2. การศึกษาทบทวนความเหมาะสมการพัฒนาโครงการ

ข้อมูลโครงการ	รายละเอียด
ชื่อโครงการ	โครงการพัฒนาระบบชลประทาน
พื้นที่โครงการ	1,500 ไร่
งบประมาณ	30.04 ล้านบาท
ระยะเวลาดำเนินการ	1,500 วัน
จำนวนผู้ปฏิบัติงาน	31.04 คน





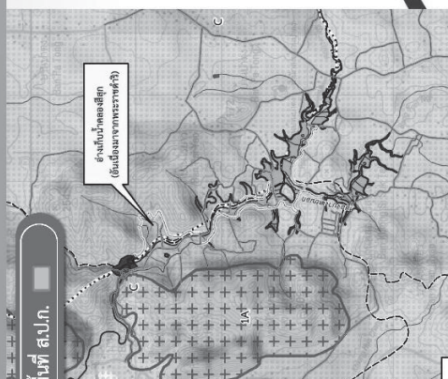




ผู้พัฒนาซอฟต์แวร์

พื้นที่	จำนวน	ย้ายโยกย้าย	ถนน	พื้นที่ รับผิดชอบ	รวม
1. เขตบางนา	0	0	0	0	0
2. เขตบางกอก	0	0	0	0	0
3. เขตบางเขน	0	0	0	0	0
4. เขตบางพลี	0	0	0	0	0
5. เขตบางพระ	26	269	28	0	323
6. เขตบางนา	0	56	7	0	63
7. เขตบางนา	26	325	35	0	386
8. เขตบางนา	0	244	11	0	255
9. เขตบางนา	0	0	0	4,300	4,300
10. เขตบางนา	26	569	46	4,300	5,141
11. เขตบางนา	26	598	46	4,300	5,210
12. เขตบางนา	26	598	46	4,300	5,210
13. เขตบางนา	26	598	46	4,300	5,210
14. เขตบางนา	26	598	46	4,300	5,210
15. เขตบางนา	26	598	46	4,300	5,210
16. เขตบางนา	26	598	46	4,300	5,210
17. เขตบางนา	26	598	46	4,300	5,210
18. เขตบางนา	26	598	46	4,300	5,210
19. เขตบางนา	26	598	46	4,300	5,210
20. เขตบางนา	26	598	46	4,300	5,210
21. เขตบางนา	26	598	46	4,300	5,210
22. เขตบางนา	26	598	46	4,300	5,210
23. เขตบางนา	26	598	46	4,300	5,210
24. เขตบางนา	26	598	46	4,300	5,210
25. เขตบางนา	26	598	46	4,300	5,210
26. เขตบางนา	26	598	46	4,300	5,210
27. เขตบางนา	26	598	46	4,300	5,210
28. เขตบางนา	26	598	46	4,300	5,210
29. เขตบางนา	26	598	46	4,300	5,210
30. เขตบางนา	26	598	46	4,300	5,210
31. เขตบางนา	26	598	46	4,300	5,210
32. เขตบางนา	26	598	46	4,300	5,210
33. เขตบางนา	26	598	46	4,300	5,210
34. เขตบางนา	26	598	46	4,300	5,210
35. เขตบางนา	26	598	46	4,300	5,210
36. เขตบางนา	26	598	46	4,300	5,210
37. เขตบางนา	26	598	46	4,300	5,210
38. เขตบางนา	26	598	46	4,300	5,210
39. เขตบางนา	26	598	46	4,300	5,210
40. เขตบางนา	26	598	46	4,300	5,210
41. เขตบางนา	26	598	46	4,300	5,210
42. เขตบางนา	26	598	46	4,300	5,210
43. เขตบางนา	26	598	46	4,300	5,210
44. เขตบางนา	26	598	46	4,300	5,210
45. เขตบางนา	26	598	46	4,300	5,210
46. เขตบางนา	26	598	46	4,300	5,210
47. เขตบางนา	26	598	46	4,300	5,210
48. เขตบางนา	26	598	46	4,300	5,210
49. เขตบางนา	26	598	46	4,300	5,210
50. เขตบางนา	26	598	46	4,300	5,210
51. เขตบางนา	26	598	46	4,300	5,210
52. เขตบางนา	26	598	46	4,300	5,210
53. เขตบางนา	26	598	46	4,300	5,210
54. เขตบางนา	26	598	46	4,300	5,210
55. เขตบางนา	26	598	46	4,300	5,210
56. เขตบางนา	26	598	46	4,300	5,210
57. เขตบางนา	26	598	46	4,300	5,210
58. เขตบางนา	26	598	46	4,300	5,210
59. เขตบางนา	26	598	46	4,300	5,210
60. เขตบางนา	26	598	46	4,300	5,210
61. เขตบางนา	26	598	46	4,300	5,210
62. เขตบางนา	26	598	46	4,300	5,210
63. เขตบางนา	26	598	46	4,300	5,210
64. เขตบางนา	26	598	46	4,300	5,210
65. เขตบางนา	26	598	46	4,300	5,210
66. เขตบางนา	26	598	46	4,300	5,210
67. เขตบางนา	26	598	46	4,300	5,210
68. เขตบางนา	26	598	46	4,300	5,210
69. เขตบางนา	26	598	46	4,300	5,210
70. เขตบางนา	26	598	46	4,300	

ผู้พิมพ์ ส.ป.ก.



4. สรุปลักษณะโครงการ (พ.ศ. 2564)

โครงการอ่าวแม่เปินคลองสี่สก

โครงการอ่าวแม่เปินคลองสี่สิบ

รหัส	รหัสโครงการ หมู่ 7 บ้านนาบอน ต.คลองขนุน อ.พนา จ.อุตรดิตถ์ พิกัด 484020+E 966030+N
ชื่อแบบสำรวจพื้นที่	ชนิดปอเทืองที่นาแบบแปลง (Zone Type)
พื้นที่	ถาว์
ระยะทาง	900 ม.
ระยะทาง	1600 ม.
ระยะทาง	2300 ม.
ระยะทาง	+7700 ม. รวม
ความสูงจากระดับน้ำทะเล	3.82 ฟุต สม.ม.
ความสูงจากระดับน้ำทะเล	4.56 ฟุต สม.ม.
พื้นที่ไร่/ไร่สวน/ไร่ป่า	569 ไร่
พื้นที่ไร่สวน/ไร่ป่า	4,300 ไร่ (คลองขนุน อ.พนา จ.อุตรดิตถ์)
ระยะทาง	ระยะทางในแปลงจากพื้นที่
ระยะทาง	4,150 ไร่ (คลองขนุน อ.พนา จ.อุตรดิตถ์)
พื้นที่สวน	

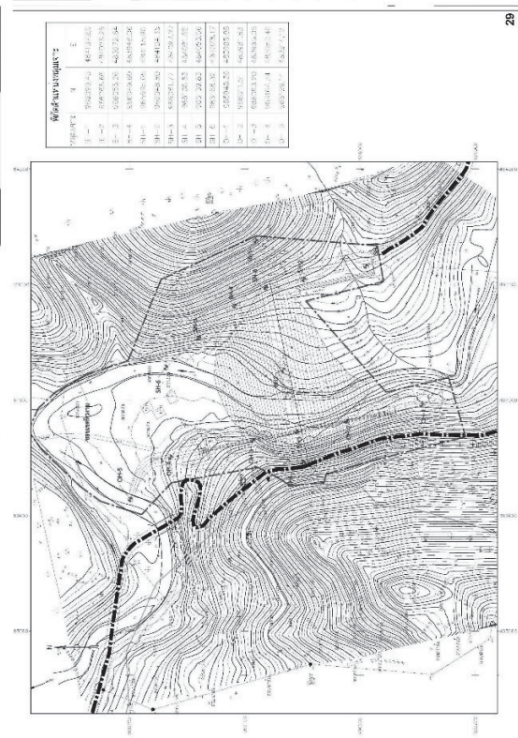
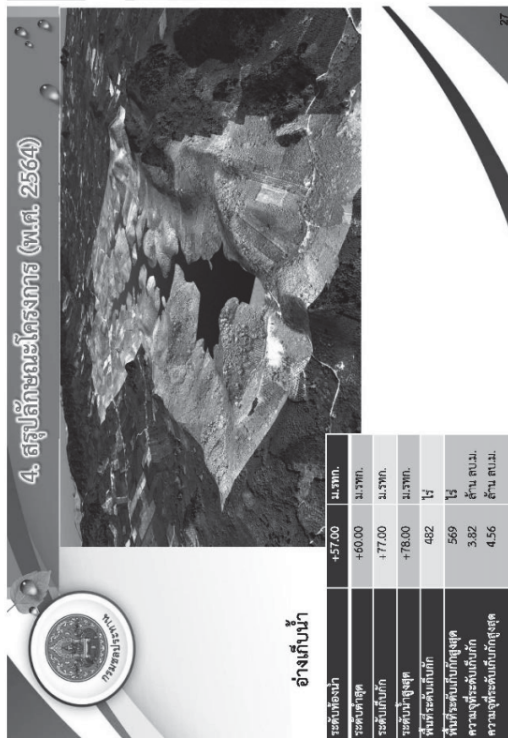
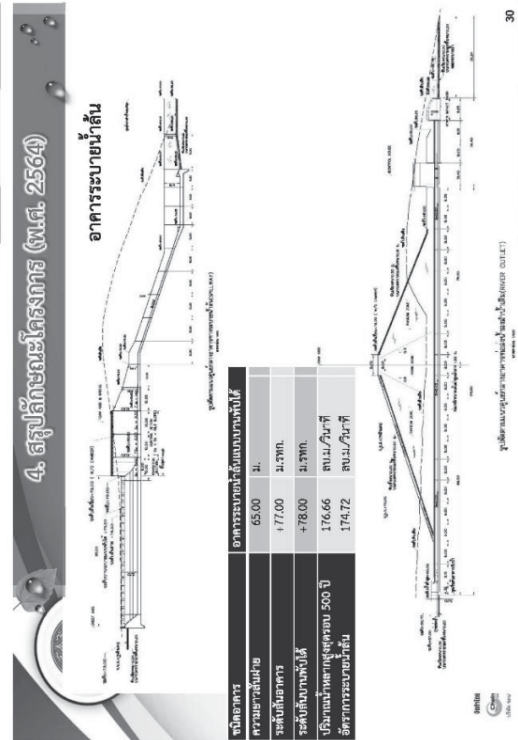
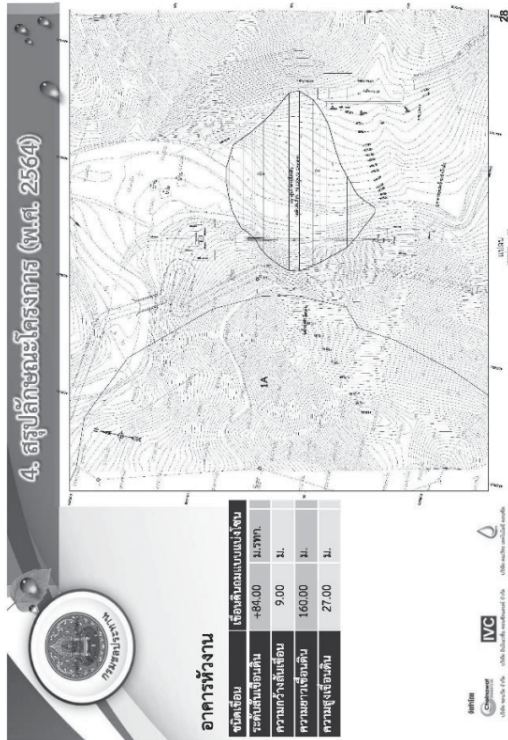
โครงการนำยบ้านการวม	พื้นที่รับผิดชอบ	670 ไร่
โครงการนำยบ้านสมสุข	พื้นที่รับผิดชอบ	760 ไร่
โครงการนำยภักดี	พื้นที่รับผิดชอบ	2,720 ไร่

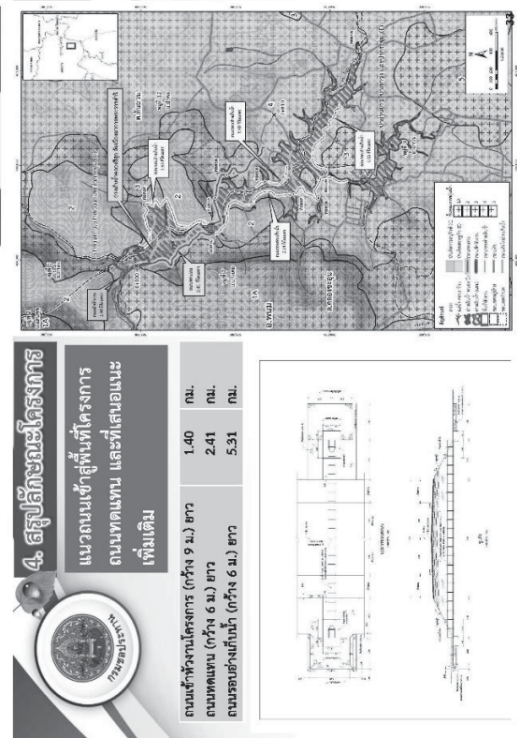
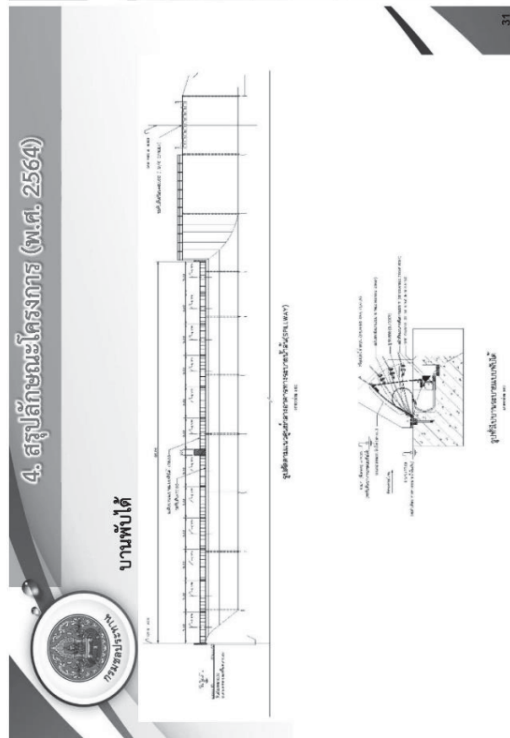
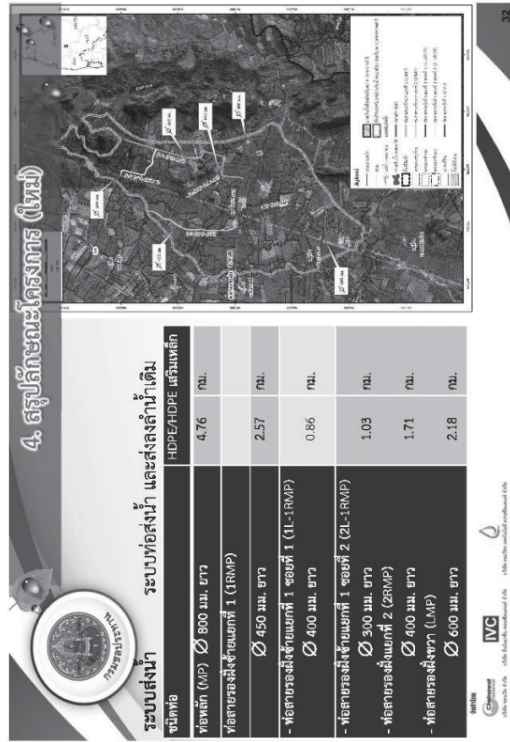
1

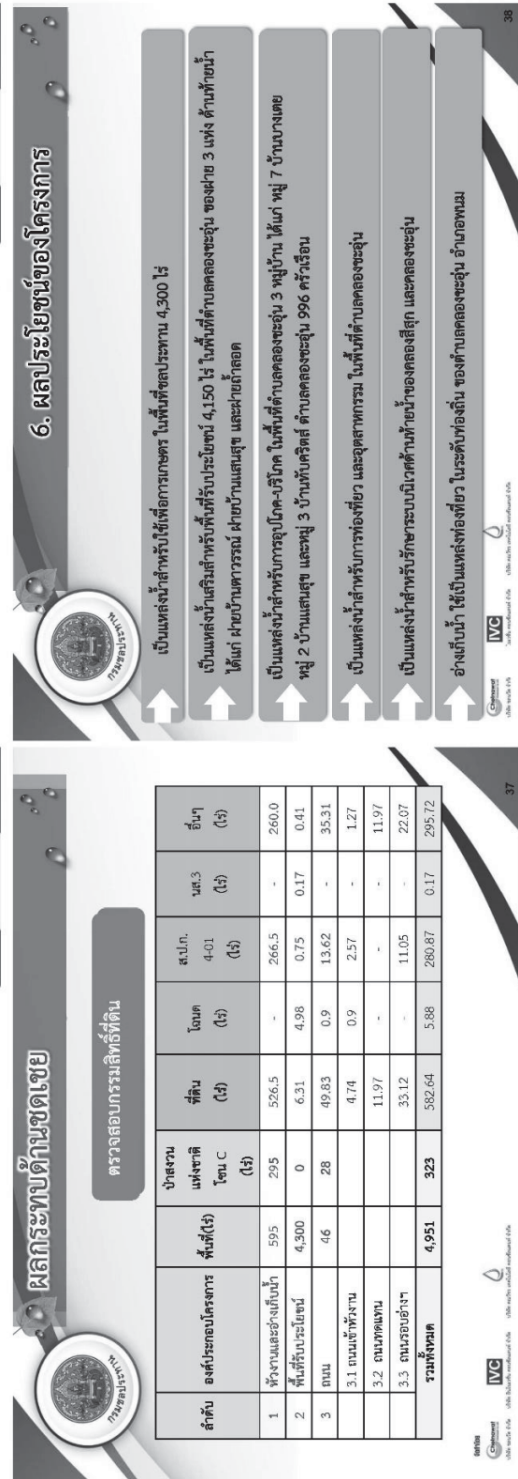
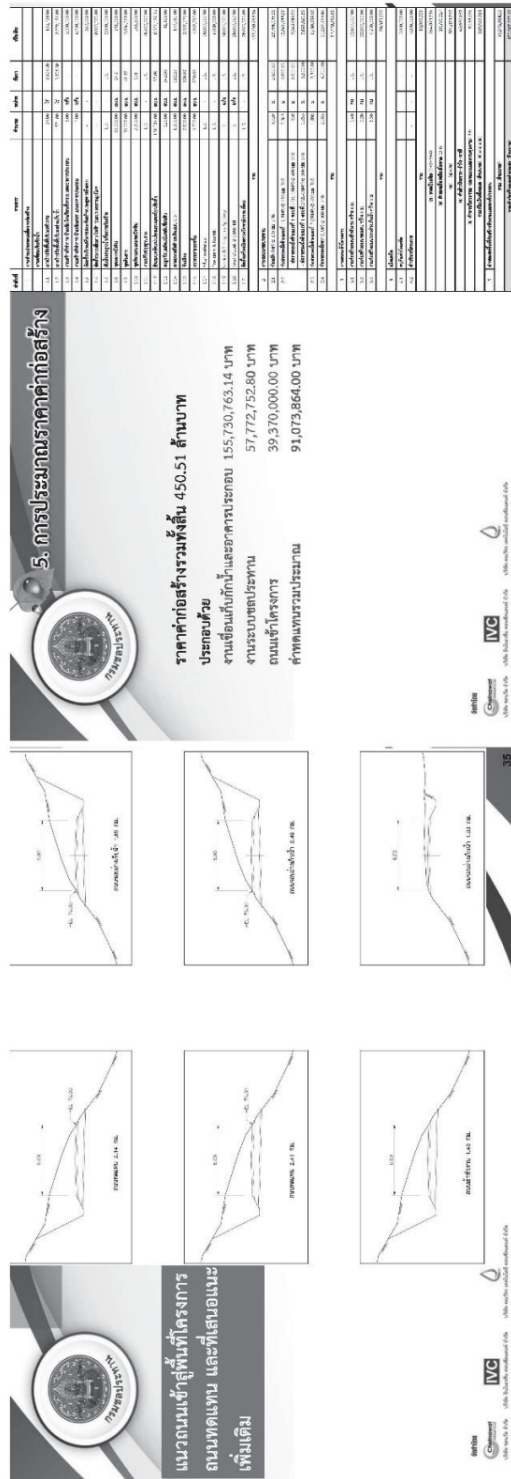
4. สรุปลักษณะโครงการ (พ.ศ. 2564)

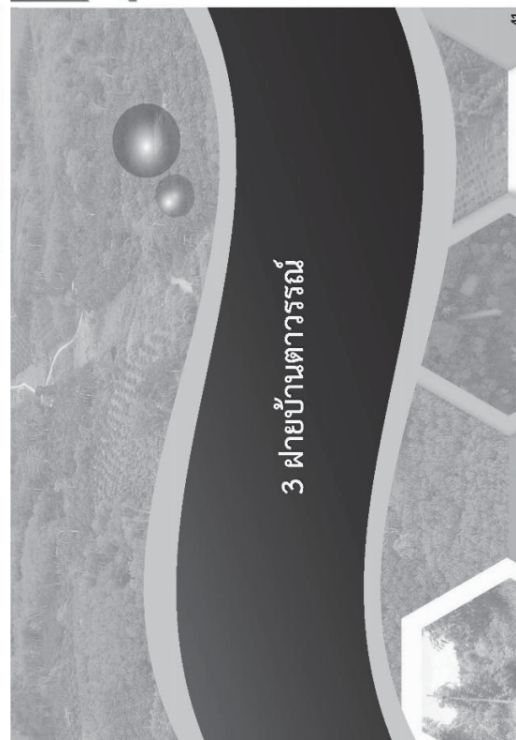
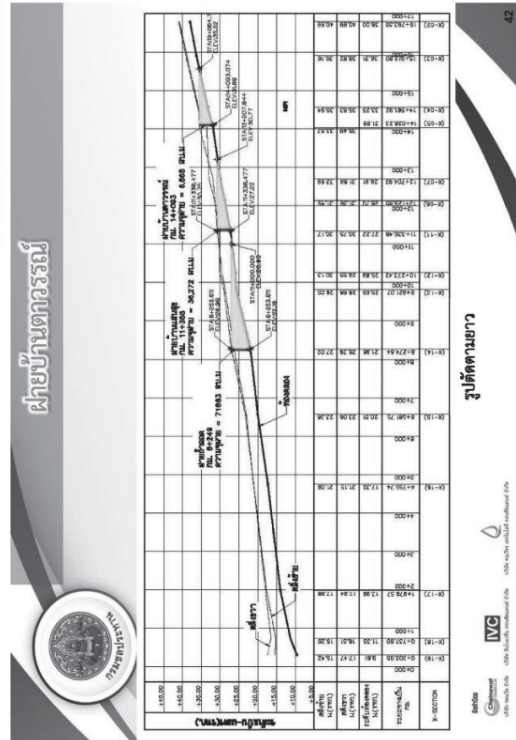
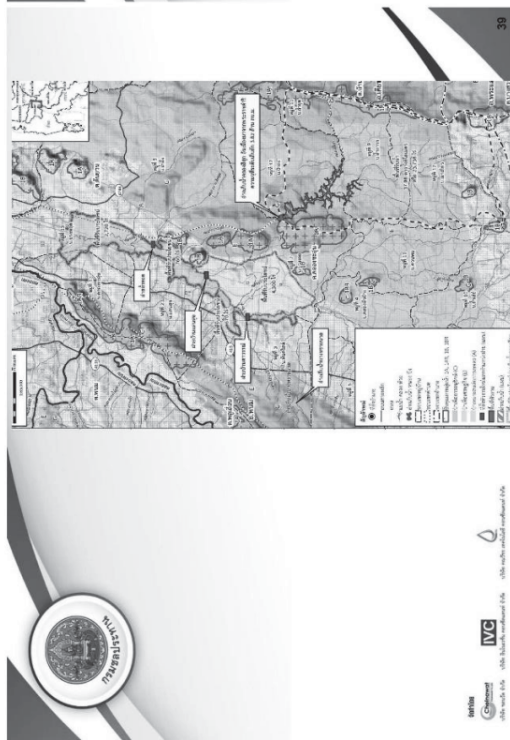
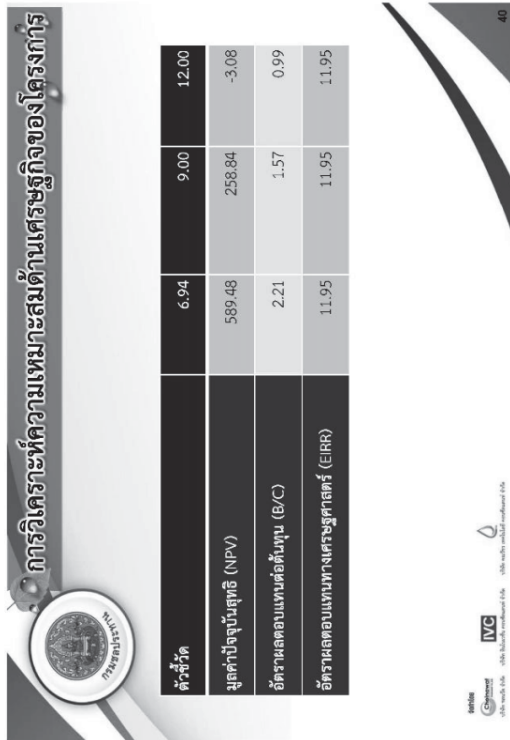
อุทกวิทยา

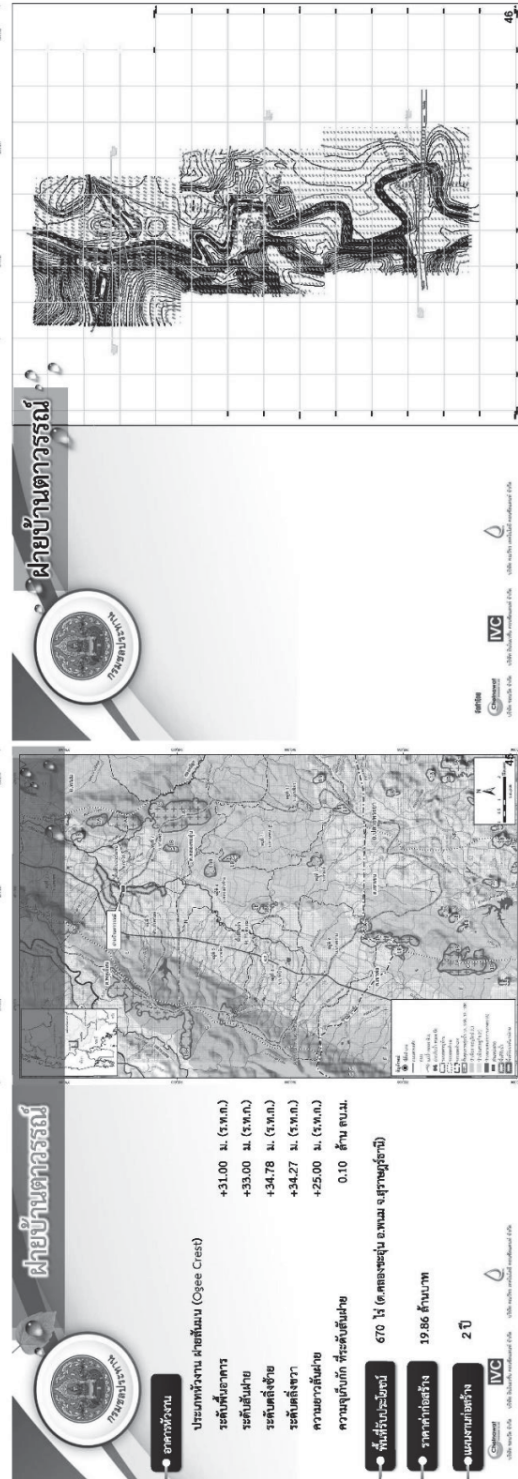
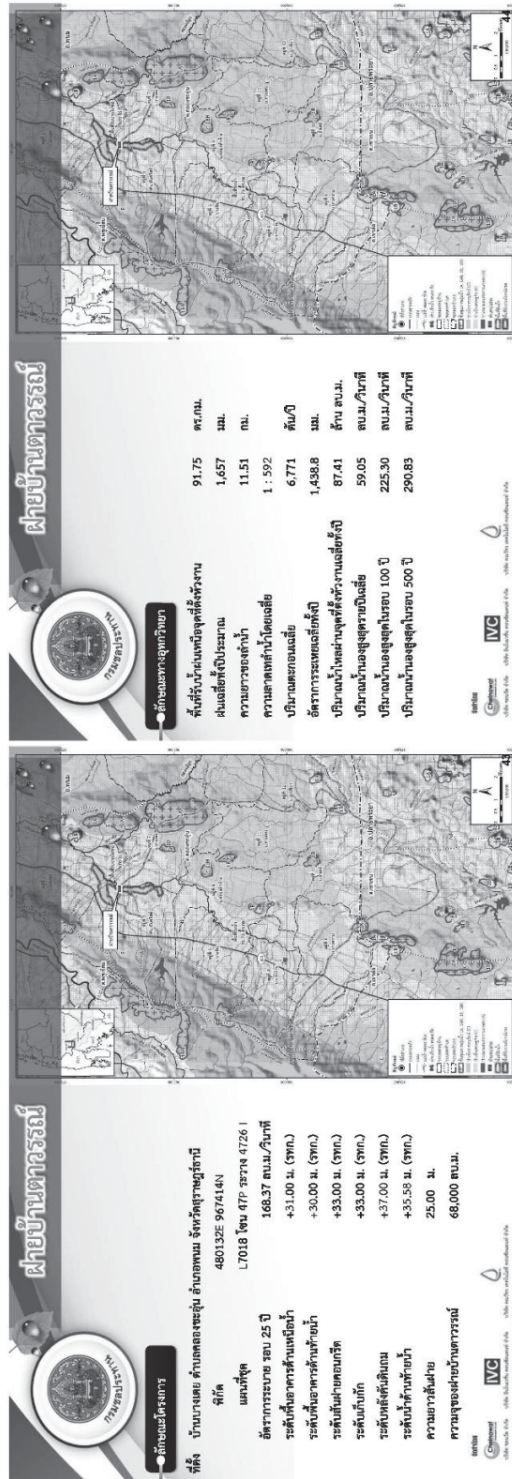
พื้นที่รับเงิน	31/97	รวม
เงินบริจาคช่วยเหลือผู้ประสบภัยน้ำท่วม	2,261.63	รวม/ปี
ความช่วยเหลือจากสำนักงาน	12.27	รวม
ความช่วยเหลือจากสำนักงาน	113.9	รวม
เงินช่วยเหลือจากสำนักงาน	3,212.84	รวม/ปี
เงินช่วยเหลือจากสำนักงาน	1,387.60	รวม
เงินช่วยเหลือจากสำนักงาน	205.47	รวม
เงินช่วยเหลือจากสำนักงาน	229.14	รวม
เงินช่วยเหลือจากสำนักงาน	252.73	รวม
เงินช่วยเหลือจากสำนักงาน	283.85	รวม
เงินช่วยเหลือจากสำนักงาน	32.01	รวม
เงินช่วยเหลือจากสำนักงาน	119.63	รวม/ปี
เงินช่วยเหลือจากสำนักงาน	136.85	รวม/ปี
เงินช่วยเหลือจากสำนักงาน	54.02	รวม/ปี
เงินช่วยเหลือจากสำนักงาน	176.66	รวม/ปี
เงินช่วยเหลือจากสำนักงาน	32.01	รวม/ปี

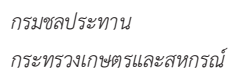












รายชื่อผู้เข้าร่วมประชุม



รายนามผู้เข้าร่วมกิจกรรมสื่อสัญญาณ
โครงการศึกษาผลกระทบสิ่งแวดล้อมเบื้องต้น
อ่างเก็บน้ำคลองสี่ลูก อันเนื่องมาจากพระราชดำริ จังหวัดสุราษฎร์ธานี
วันจันทร์ ที่ 27 กันยายน พ.ศ. 2564 เวลา 13.30 - 18.00 น.
ณ บริเวณห้วงานโครงการ

ผู้แทนกรมชลประทาน

ลำดับ ที่	ชื่อ - สกุล	ตำแหน่ง	ลายมือชื่อ	โทรศัพท์
1		รองอธิบดีฝ่ายวิชาการ กรมชลประทาน		
2		ผู้อำนวยการโครงการชลประทานสุราษฎร์ธานี		
3		ผู้เชี่ยวชาญสำนักงานชลประทานที่ 15		
4		ผู้อำนวยการสำนักงานก่อสร้างชลประทานขนาดกลางที่ 15		
5		ผู้อำนวยการส่วนวางโครงการที่ 2 สำนักบริหารโครงการ		
6		ผู้อำนวยการส่วนวางโครงการที่ 4 สำนักบริหารโครงการ		
7		หัวหน้าฝ่ายวิศวกรรม		
8		สำนักงานก่อสร้างชลประทานขนาดกลางที่ 15		
9		นายช่างชลประทานอาวุโส สำนักงานก่อสร้างชลประทานขนาดกลางที่ 15		
10		นายช่างชลประทานอาวุโส โครงการชลประทานสุราษฎร์ธานี		
11		ผู้บังคับการตำรวจจราจร จ.สุราษฎร์ธานี สำนักงานตำรวจจราจร		
12		พริ้ง ชื่น งาม		
13		นักวิชาการสิ่งแวดล้อม ปฏิบัติงาน		



รายนามผู้เข้าร่วมกิจกรรมสื่อสัญญาณ
โครงการศึกษามลกระทบสิ่งแวดล้อมเบื้องต้น
อ่างเก็บน้ำคลองสี่ลูก อันเนื่องมาจากพระราชดำริ จังหวัดสุราษฎร์ธานี
วันจันทร์ ที่ 27 กันยายน พ.ศ. 2564 เวลา 13.30 - 18.00 น.
ณ บริเวณห้วยงานโครงการ

ผู้แทนหน่วยงานราชการระดับจังหวัด

ลำดับ ที่	ตำแหน่ง/หน่วยงาน	ชื่อ - สกุล (ตัวบรรจง)	ตำแหน่ง	โทรศัพท์
1	ผู้อำนวยการศูนย์งานยุทธศาสตร์และข้อมูล เพื่อการพัฒนาจังหวัด สำนักงานจังหวัดสุราษฎร์ธานี			
2	ประธานสมัชชาจังหวัดสุราษฎร์ธานี (แทน) สำนักงานประชาสัมพันธ์จังหวัดสุราษฎร์ธานี			



รายนามผู้เข้าร่วมกิจกรรมสื่อสัณจร

โครงการศึกษามลกระทบสิ่งแวดล้อมเบื้องต้น

อ่างเก็บน้ำคลองสี่ลูก อันเนื่องมาจากพระราชดำริ จังหวัดสุราษฎร์ธานี

วันจันทร์ ที่ 27 กันยายน พ.ศ. 2564 เวลา 13.30 - 18.00 น.

ณ บริเวณหัวงานโครงการ

ประชาชนผู้ได้รับผลกระทบทางตรงและได้รับประโยชน์จากโครงการ

ลำดับ ที่	ชื่อ - สกุล (ตัวบรรจง)	อายุ (ปี)	ที่อยู่	อาชีพ	ทางติดต่อ	โทรศัพท์
4						
5						
6						
7						
8						
9						
10						
11						
12						
13						
14						
15						



รายนามผู้เข้าร่วมกิจกรรมสื่อสัจจร
โครงการศึกษาผลกระทบสิ่งแวดล้อมเบื้องต้น
อ่างเก็บน้ำคลองสี่ลูก อันเนื่องมาจากพระราชดำริ จังหวัดสุราษฎร์ธานี
วันจันทร์ ที่ 27 กันยายน พ.ศ. 2564 เวลา 13.30 - 18.00 น.
ณ บริเวณห้วงานโครงการ

ผู้แทนผู้นำท้องถิ่น ตำบลคลองชะอุ่น อำเภอพนม จังหวัดสุราษฎร์ธานี

ลำดับ ที่	ชื่อ - สกุล (ตัวบรรจง)	ตำแหน่ง/หน่วยงาน	ลายมือชื่อ	โทรศัพท์
1		กำนันตำบลคลองชะอุ่น		
2		ผู้ใหญ่บ้าน หมู่ที่ 7 บ้านบางเคอ		
3		ผู้ใหญ่บ้าน หมู่ที่ 9 บ้านอีถาวร		
4		ประธานกลุ่มบริหารการใช้น้ำบางพรหมบวล		



รายนามผู้เข้าร่วมกิจกรรมสื่อสัณจร
โครงการศึกษาผลกระทบสิ่งแวดล้อมเบื้องต้น
อ่างเก็บน้ำคลองสี่ลูก อันเนื่องมาจากพระราชดำริ จังหวัดสุราษฎร์ธานี
วันจันทร์ ที่ 27 กันยายน พ.ศ. 2564 เวลา 13.30 - 18.00 น.
ณ บริเวณหัวงานโครงการ

ผู้แทนผู้นำท้องถิ่น ตำบลต้นยวน อำเภอพนม จังหวัดสุราษฎร์ธานี

ลำดับ ที่	ชื่อ - สกุล (ตัวบรรจง)	ตำแหน่ง/หน่วยงาน	ลายมือชื่อ	โทรศัพท์
1		กำนันตำบลต้นยวน		
2		สารวัตรกำนันตำบลคลองพะยูง		
3		ผู้ใหญ่บ้านป่าละ หมู่ที่ 12		
4		ผู้ช่วยผู้ใหญ่บ้าน หมู่ที่ 12 บ้านป่าละ		



รายนามผู้เข้าร่วมกิจกรรมสื่อสัญญาณ
โครงการศึกษามลกระทบสิ่งแวดล้อมเบื้องต้น
อ่างเก็บน้ำคลองสี่ลูก อันเนื่องมาจากพระราชดำริ จังหวัดสุราษฎร์ธานี
วันจันทร์ ที่ 27 กันยายน พ.ศ. 2564 เวลา 13.30 - 18.00 น.
ณ บริเวณหัวงานโครงการ

ผู้แทนสื่อมวลชน

ลำดับ ที่	ชื่อ - สกุล (ตัวบรรจง)	หน่วยงาน/ตำแหน่ง	ประเภทสื่อ (วิทยุ/โทรทัศน์/เว็บไซต์/สื่ออื่น)	ลายมือชื่อ	โทรศัพท์
1					
2					
3					
4					
5					
6					
7					
8					
9					
10					



รายนามผู้เข้าร่วมกิจกรรมสื่อสาร
โครงการศึกษามลกระทบสิ่งแวดล้อมเบื้องต้น
อ่างเก็บน้ำคลองสิลุγκ อันเนื่องมาจากพระราชดำริ จังหวัดสุราษฎร์ธานี
วันจันทร์ ที่ 27 กันยายน พ.ศ. 2564 เวลา 13.30 - 18.00 น.
ณ บริเวณห้วงานโครงการ

ผู้แทนองค์การปกครองส่วนท้องถิ่น

ลำดับ ที่	ชื่อ - สกุล (ตัวบรรจง)	ตำแหน่ง/หน่วยงาน	ลายมือชื่อ	โทรศัพท์
1.		นายกองค์การบริหารส่วนตำบลสินธร สำนักงานองค์การบริหารส่วนตำบลสินธร		
2.		นายกเทศมนตรีตำบลคลองสระ เทศบาลตำบลคลองสระ		



รายนามผู้เข้าร่วมกิจกรรมสื่อสัญญาณ
โครงการศึกษาผลกระทบสิ่งแวดล้อมเบื้องต้น
อ่างเก็บน้ำคลองสี่ลูก อันเนื่องมาจากพระราชดำริ จังหวัดสุราษฎร์ธานี
วันจันทร์ ที่ 27 กันยายน พ.ศ. 2564 เวลา 13.30 - 18.00 น.
ณ บริเวณห้วงานโครงการ

ผู้แทนองค์กรปกครองส่วนท้องถิ่น

ลำดับ ที่	ชื่อ - สกุล (ตัวบรรจง)	หน่วยงาน/ตำแหน่ง	ลายมือชื่อ	โทรศัพท์
1				
2				
3				
4				



รายนามผู้เข้าร่วมกิจกรรมสื่อสัญญาณ
โครงการศึกษามลกระทบสิ่งแวดล้อมเบื้องต้น
อ่างเก็บน้ำคลองสิลุγκ อันเนื่องมาจากพระราชดำริ จังหวัดสุราษฎร์ธานี
วันจันทร์ ที่ 27 กันยายน พ.ศ. 2564 เวลา 13.30 - 18.00 น.
ณ บริเวณหัวงานโครงการ

ผู้แทนหน่วยงานราชการระดับอำเภอ

ลำดับ ที่	ตำแหน่งหน่วยงาน	ชื่อ - สกุล (ให้บรรจบ)	ตำแหน่ง	โทรศัพท์
1	นายก้านกอนม			
2	พัฒนาการอ้านกอนม สำนักงานพัฒนาชุมชนอ้านกอนม			
3	เกษตรอ้านกอนม สำนักงานเกษตรอ้านกอนม			